

تصویر ابو عبد الرحمن الکردي

چاپ چهارم

Start Now!

همراه با CD

کلید

# پارٹیشن بندی



- پارٹیشن بندی هارد بدون از دست دادن اطلاعات
- تقسیم یک پارٹیشن به چند پارٹیشن
- ادغام پارٹیشن ها در یکدیگر
- تبدیل یک پوشه به پارٹیشن
- بوت کردن کامپیوتر با ACRONIS
- بازیافت پارٹیشن حذف شده

انور پوراحمد

www.keiid.ir

« مجموعه کتابهای کاربردی کلید »

# کلید

# پارتیشن بندی

Acronis Disk Director

انور پورا احمد



سرشناسه	: پوراحمد، انور، ۱۳۶۹ -
عنوان و نام پدیدآور	: کلید پارتیشن‌بندی / انور پوراحمد.
مشخصات نشر	: تهران: کلید آموزش، ۱۳۸۹.
مشخصات ظاهری	: ۸۸ ص: مصور، جدول، نمودار.
فروست	: ... مجموعه کلید / مجری طرح منصور سجاد: ۸۰
شابک	: 978-600-5656-47-3
وضعیت فهرست‌نویسی	: فیپا
یادداشت	: بالای عنوان: مجموعه کتاب‌های کاربری کلید.
عنوان دیگر	: مجموعه کتاب‌های کاربری کلید.
موضوع	: نصب و راه‌اندازی (برنامه‌های کامپیوتری)
شناسه افزوده	: سجاد، منصور، ۱۳۵۱ -
رده‌بندی کنگره	: Q۸۷۶/۷۶/۹ پ ۹۱۳۸۹
رده‌بندی دیوینی	: ۰۰۵/۱
شماره کتابشناسی ملی	: ۲۱۲۲۸۱۸

## کلید پارتیشن‌بندی

### Acronis Disk Director

از مجموعه

کلید - ۸۰

info@sajadco.com

طراح و مجری مجموعه: منصور سجاد

مدیر تحریریه: احسان مظلومی

مؤلف: انور پوراحمد

مدیر تولید و طراح جلد: مهدی سجاد

ناشر: انتشارات کلید آموزش

شمارگان: ۳۰۰۰ جلد

نوبت چاپ: چاپ چهارم - آذر ۱۳۹۰

شابک: ۹۷۸-۶۰۰-۵۶۵۶-۴۷-۳

قیمت: همراه با CD ۲۰۰۰ تومان

مرکز پخش: ۰۲۱-۶۶۴۰۶۰۶۱-۶۶۹۵۳۰۷۳

۰۳۱۱-۲۲۲۳۷۲۵

۰۲۵۱-۷۷۳۵۴۱۱

- کلیه حقوق و حق چاپ متن، طرح روی جلد و عنوان کتاب با نگرش به قانون حمایت حقوق مؤلفان، مصنفان و هنرمندان مصوب ۱۳۴۸ محفوظ است و متخلفین تحت پیگرد قانونی قرار می‌گیرند.  
- هرگونه استفاده از عنوان این مجموعه که به ثبت رسیده است ممنوع و متخلفین تحت پیگرد قانونی قرار می‌گیرند.

برای تهیه مجموعه کتاب‌های کلید می‌توانید به سایت [www.Kelidshop.ir](http://www.Kelidshop.ir) مراجعه کنید.

برنامه‌ریزی، هدایت و نظارت بر مجموعه کتابهای کاربردی

# «کلید»

منصور سجاد

مهر ۱۳۸۹

:

چاپ اول

آذر ۱۳۹۰

:

چاپ چهارم

برای طرح سوالات خود و گفتگو با مؤلفین کتاب می‌توانید به انجمن کلید به آدرس

[www.Kelid.ir/Forum](http://www.Kelid.ir/Forum)

مراجعه کنید.

## آموزش کامپیوتر با مجموعه کتابهای کلید

بر اساس نظر سنجی که در سال ۸۱ انجام شد، کتابهای کامپیوتر موجود در ایران با توجه به اینکه اکثر آزمون خارجی ترجمه شده‌اند، با زیرساختار فرهنگی و همچنین امکانات سخت‌افزاری و نرم‌افزاری موجود در ایران هماهنگ نیست. همچنین در مبحث آموزش کمتر کتابی برای مخاطبین مبتدی منتشر شده است، مجموعه کتابهای کلید با هدف رفع این مشکلات تولید شده است. در این مجموعه با نگرش به سیستم نوین آموزش در دنیا، مباحث مختلف به صورت کاملاً کاربردی و قدم به قدم آموزش داده می‌شود و خواننده کتاب مستقیماً با پروژه‌های عملی درگیر می‌شود. به این ترتیب بدون اینکه از حجم اطلاعات ارائه شده وحشت کند با نرم‌افزار یا محیط مورد نظر آشنا شده و به صورت قدم به قدم آن را فرا می‌گیرد به صورتی که اگر اطلاعات ساده باشد با انجام مرحله به مرحله یا محیط مورد بحث مسلط شده عملی بپردازد. مؤلفین این کتابها هر حرفه‌ای می‌باشند و در انتخاب نظر قرار گرفته است.

قبلی او از کامپیوتر در حد یک اپراتور کتاب می‌تواند به نرم‌افزار و به اجرای پروژه‌های کدام در موضوع مورد نظر آنها توانایی عملی آنان مد

### همیشه‌های کتاب دانش

#### کلید وبلاگ

با گسترش استفاده از رایانه‌های شخصی در ایران که تا اندازه‌ای ناشی از گسترش صنعت تکنولوژی اطلاعات در جهان و ورود انبوه سخت‌افزارهای ناشی از طرق تکنولوژی و غیرتکنولوژی و فلان فیسون کپی‌رایت و در دسترس بودن انواع نرم‌افزارها با مارکت‌ترین قیمت است. بازار چاپ و انتشار کتاب راهگشای استفاده از تجربیاتی می‌تواند از این راه‌های هر نرم‌افزاری را

### مکتوب‌های کامپیوتر

#### کلید فتوشاپ منتشر شد

زهره امیر خانی

کتاب کلید فتوشاپ با محتوای کاربردی و آموزشی منتشر شده است. این کتاب به گونه‌ای طراحی شده که در هر فصل چندین درس آموزشی درج شده است و در هر فصل چندین تمرین آموزشی درج شده است. این کتاب به گونه‌ای طراحی شده است که در هر فصل چندین تمرین آموزشی درج شده است و در هر فصل چندین تمرین آموزشی درج شده است.

### کلید ایمیل

کتاب کلید ایمیل به گونه‌ای طراحی شده است که در هر فصل چندین درس آموزشی درج شده است و در هر فصل چندین تمرین آموزشی درج شده است. این کتاب به گونه‌ای طراحی شده است که در هر فصل چندین تمرین آموزشی درج شده است و در هر فصل چندین تمرین آموزشی درج شده است.

### روزنامه

#### کلیدی برای تمام قفلها

نگاهی به مجموعه کتابهای کاربردی کامپیوتر

### کلید E-mail

کتاب کلید E-mail به گونه‌ای طراحی شده است که در هر فصل چندین درس آموزشی درج شده است و در هر فصل چندین تمرین آموزشی درج شده است. این کتاب به گونه‌ای طراحی شده است که در هر فصل چندین تمرین آموزشی درج شده است و در هر فصل چندین تمرین آموزشی درج شده است.

### کلید Chat

کتاب کلید Chat به گونه‌ای طراحی شده است که در هر فصل چندین درس آموزشی درج شده است و در هر فصل چندین تمرین آموزشی درج شده است. این کتاب به گونه‌ای طراحی شده است که در هر فصل چندین تمرین آموزشی درج شده است و در هر فصل چندین تمرین آموزشی درج شده است.

### کلید Word

کتاب کلید Word به گونه‌ای طراحی شده است که در هر فصل چندین درس آموزشی درج شده است و در هر فصل چندین تمرین آموزشی درج شده است. این کتاب به گونه‌ای طراحی شده است که در هر فصل چندین تمرین آموزشی درج شده است و در هر فصل چندین تمرین آموزشی درج شده است.

### کلید فتوشاپ

کتاب کلید فتوشاپ به گونه‌ای طراحی شده است که در هر فصل چندین درس آموزشی درج شده است و در هر فصل چندین تمرین آموزشی درج شده است. این کتاب به گونه‌ای طراحی شده است که در هر فصل چندین تمرین آموزشی درج شده است و در هر فصل چندین تمرین آموزشی درج شده است.

### کلید Karab

کتاب کلید Karab به گونه‌ای طراحی شده است که در هر فصل چندین درس آموزشی درج شده است و در هر فصل چندین تمرین آموزشی درج شده است. این کتاب به گونه‌ای طراحی شده است که در هر فصل چندین تمرین آموزشی درج شده است و در هر فصل چندین تمرین آموزشی درج شده است.

### کلید امنیت ZoneAlarm

کتاب کلید امنیت ZoneAlarm به گونه‌ای طراحی شده است که در هر فصل چندین درس آموزشی درج شده است و در هر فصل چندین تمرین آموزشی درج شده است. این کتاب به گونه‌ای طراحی شده است که در هر فصل چندین تمرین آموزشی درج شده است و در هر فصل چندین تمرین آموزشی درج شده است.

### کلید Karab

کتاب کلید Karab به گونه‌ای طراحی شده است که در هر فصل چندین درس آموزشی درج شده است و در هر فصل چندین تمرین آموزشی درج شده است. این کتاب به گونه‌ای طراحی شده است که در هر فصل چندین تمرین آموزشی درج شده است و در هر فصل چندین تمرین آموزشی درج شده است.

### کلید Chat

کتاب کلید Chat به گونه‌ای طراحی شده است که در هر فصل چندین درس آموزشی درج شده است و در هر فصل چندین تمرین آموزشی درج شده است. این کتاب به گونه‌ای طراحی شده است که در هر فصل چندین تمرین آموزشی درج شده است و در هر فصل چندین تمرین آموزشی درج شده است.

## فهرست مطالب

۷	پیشگفتار
۹	این کتاب برای چه کسانی است؟
۱۱	فصل اول - نصب نرم افزار
۱۱	نصب نرم افزار Microsoft .Net Framework
۱۳	نصب نرم افزار Acronis Disk Director Suite
۱۷	فصل دوم - عملکردهای اصلی Acronis Disk Director Suite
۱۹	ایجاد یک پارتیشن جدید
۲۸	تغییر اندازه پارتیشن ها
۳۱	ادغام دو یا چند پارتیشن
۳۴	کپی پارتیشن ها
۳۶	بازیافت یک پارتیشن
۴۰	تقسیم یک پارتیشن
۴۱	پارتیشن بندی یک هارد دیسک جدید
۴۹	فصل سوم - بررسی امکانات جنبی Acronis Disk Director Suite
۴۹	استفاده از Check
۵۱	استفاده از Defragment
۵۲	حذف پارتیشن و تخریب اطلاعات
۵۳	استفاده از Log
۵۵	استفاده از Properties
۵۶	تغییر نام پارتیشن ها
۵۷	قرار دادن رمز عبور برای Acronis Disk Director Suite
۵۹	فصل چهارم - بررسی نرم افزارهای جانبی Acronis Disk Director Suite
۵۹	Bootable Rescue Media Builder

۶۳	.....Acronis Os Selector
۷۱	.....سخن آخر
۷۳	.....فصل پنجم - ضمیمه
۷۳	.....ضمیمه ۱- آموزش کلیدهای میانبر برنامه
۷۵	.....ضمیمه ۲- توصیه‌های ایمنی
۷۶	.....ضمیمه ۳- لغات مستعمل و توضیحات

## پیشگفتار

پارتیشن به معنی قسمت‌بندی و جدا کردن است و به عملی گفته می‌شود که طی آن یک شی را به چند قسمت جداگانه تقسیم می‌کنند. در حوزه‌ی کامپیوتر پارتیشن‌بندی به معنای جدا کردن و تقسیم‌بندی فضای هارددیسک است. طی عمل پارتیشن‌بندی دیسک سخت (Hard Disk) را به چند قسمت مجزا تقسیم می‌کنند، مهم‌ترین فایده این کار دسته‌بندی اطلاعات است که باعث افزایش سرعت دسترسی به اطلاعات روی دیسک سخت شده و کاربر راحت‌تر و سریع‌تر می‌تواند به آنها دسترسی پیدا کند. برای مثال فردی را در نظر بگیرید که در قسمت بایگانی اداره‌ای مشغول به کار است، فرض کنید این فرد بدون مرتب کردن و دسته‌بندی پرونده‌ها، آنها را در قفسه‌های بایگانی قرار دهد. حال اگر به یکی از پرونده‌ها نیاز داشته باشد باید کل قفسه‌ها و پرونده‌ها را زیر و رو کند تا آن را بیابد. اگر این فرد پرونده‌ها را بر اساس یک الگو دسته‌بندی کند و در قفسه‌ها قرار دهد، (مثلاً پرونده‌ها را بر اساس ترتیب حروف الفبا بچیند) برای پیدا کردن یکی از آنها سریعاً آن را پیدا خواهد کرد و پرونده‌های دیگر هم به هم نمی‌ریزد. در مورد کامپیوتر نیز دقیقاً همین موضوع صادق است. با پارتیشن‌بندی دقیق می‌توانید کلیه فایل‌ها و مدارک (از قبیل عکس‌ها، موزیک، فیلم، مدارک متنی، نرم افزارها و...) را به دقت دسته‌بندی کنید و هر وقت که به آنها احتیاج داشتید، آنها را به صورت منظم در اختیار داشته باشید. مشکل اصلی کلیه کاربران کامپیوتر عدم پارتیشن‌بندی صحیح است، این مشکل زمانی ایجاد می‌شود که هنگام خرید کامپیوتر یا توسط فرد دیگری پارتیشن‌بندی صورت می‌گیرد، یا خودشان بدون داشتن اطلاعات کافی، به پارتیشن‌بندی سیستم خود می‌پردازند.



در این کتاب قصد داریم تا شما را با روش صحیح پارتیشن بندی به وسیله یکی از بهترین و کاربردی ترین نرم افزارهای پارتیشن بندی آشنا کنیم. نرم افزارهای بسیار زیادی برای پارتیشن بندی و مدیریت هارد دیسک وجود دارند که هر کدام مزایا و معایب خاصی دارند. در جدول ۱ مهم ترین آنها را آورده ایم.

معایب	نام نرم افزار	
عدم تولید نرم افزار برای سیستم عامل های جدید از جمله ویندوز ۷	Partition Magic	۱
پیچیدگی کار با نرم افزار	Active@ Partition Manager	۲
کمبود امکانات جانبی در نرم افزار	OO Partition Manager	۳
حجم بسیار بالای نرم افزار	Paragon Partition Manager	۴
عدم پشتیبانی از همه فایل سیستم ها	Partition Commander	۵

جدول ۱

در این کتاب به آموزش نرم افزار Acronis Disk Director Suite (نسخه 10) می پردازیم. دلیل استفاده از این نرم افزار مقبولیت، سادگی، دقت، سرعت و پشتیبانی از کلیه فایل سیستم ها می باشد.

### نکته ...

توجه کنید که کار با این نرم افزار همانند دیگر نرم افزارها نیست که بتوانید با آزمون و خطا آن را یاد بگیرید. کوچکترین اشتباهی ممکن است باعث از دست رفتن اطلاعات شما شود. در انجام هر اقدامی احتیاط لازم را به عمل آورید. در صورتی که هرگونه مشکل در کامپیوتر شما (اعم از حذف پارتیشن و اطلاعات موجود در آن، ایجاد مشکل در اجرای سیستم عامل و دیگر مشکلات) به وجود آید، انتشارات کلید آموزش و مؤلف هیچگونه مسئولیتی را تقبل نخواهند نمود.

---

## این کتاب برای چه کسانی است؟

---

در عصر کنونی کمتر خانه‌ای پیدا می‌شود که در آن کامپیوتر وجود نداشته باشد. حتی در دور دست‌ترین نقاط یک کشور هم این اختراع بشر را به وفور مشاهده می‌کنیم.

هر کامپیوتری که خریداری می‌کنیم دیسک سخت (هارد دیسک) آن از ابتدا مانند یک صفحه سفید و خالی است. برای اینکه بتوانیم از آن استفاده کنیم باید دو عمل را بر روی آن انجام دهیم، ابتدا آن را به قسمت‌های مختلف (مساوی یا متفاوت) تقسیم می‌کنیم. سپس آن قسمت‌ها را فرمت می‌کنیم. (فرمت یعنی آماده کردن درایو برای دریافت و ذخیره اطلاعات) کلیه کسانی که کامپیوتر دارند به پارتیشن‌بندی کامپیوتر خود نیاز دارند. اینکه شما کاربر مبتدی، متوسط یا حرفه‌ای هستید اصلاً مهم نیست، در طول این کتاب از نرم‌افزاری استفاده می‌کنیم که کار با آن بسیار راحت است و حتی کاربران مبتدی هم در صورتی که مطابق سرفصل‌های کتاب پیش بروند می‌توانند کامپیوتر خود را پارتیشن‌بندی کنند. در طول مطالعه کتاب به هر لغت یا اصطلاح مشکلی بر خوردید به ضمیمه‌ی سوم در انتهای کتاب مراجعه کنید.

انور پوراحمد

پاییز ۱۳۸۹

[apco\\_pourahmad@yahoo.com](mailto:apco_pourahmad@yahoo.com)



## فصل اول

### نصب نرم افزار

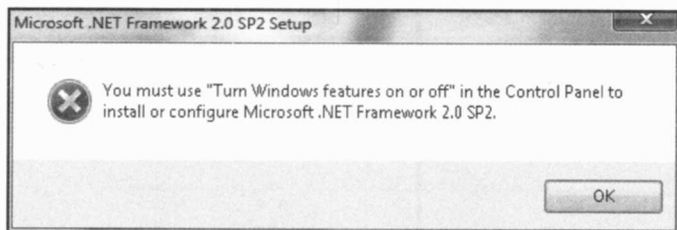
آیا تاکنون پیش آمده که نرم افزاری را نصب کنید و نرم افزار اجرا نشود؟ برخی نرم افزارها هستند که برای اجرا به نرم افزارهای دیگری نیازمندند. نرم افزار Acronis Disk Director نیز از این نوع است، برای اجرا به .Net Framework نیازمند است. ابتدا باید آن را بر روی سیستم عامل خود نصب کنید.

#### نکته ...

اگر از سیستم عامل های 7, Vista استفاده می کنید، نیازی به نصب .Net Framework ندارید. چون این دو سیستم عامل به طور پیش فرض دارای این نرم افزار هستند.

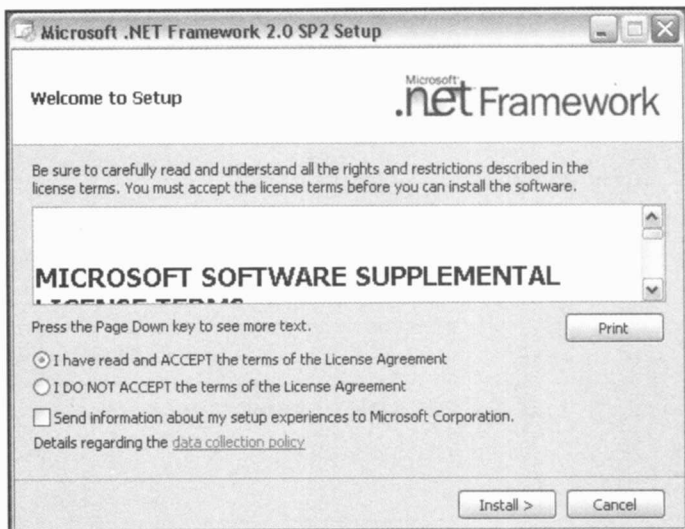
### نصب نرم افزار Microsoft .Net Framework

نصب این نرم افزار بسیار ساده است. ابتدا فایل نصب (Setup) را اجرا کنید، نرم افزار سیستم شما را بررسی می کند در صورت وجود این نرم افزار به شما هشدار می دهد مانند تصویر ۱ داده می شود در غیر این صورت به مرحله بعدی می روید.



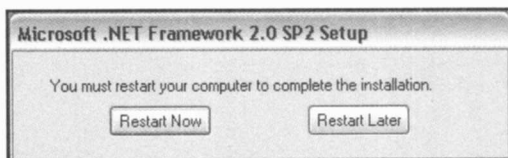
تصویر ۱

گزینه **I have read and accept...** را فعال کنید و بر روی **Install** کلیک نمایید، منتظر بمانید تا نرم افزار نصب شود. (تصویر ۲)



تصویر ۲

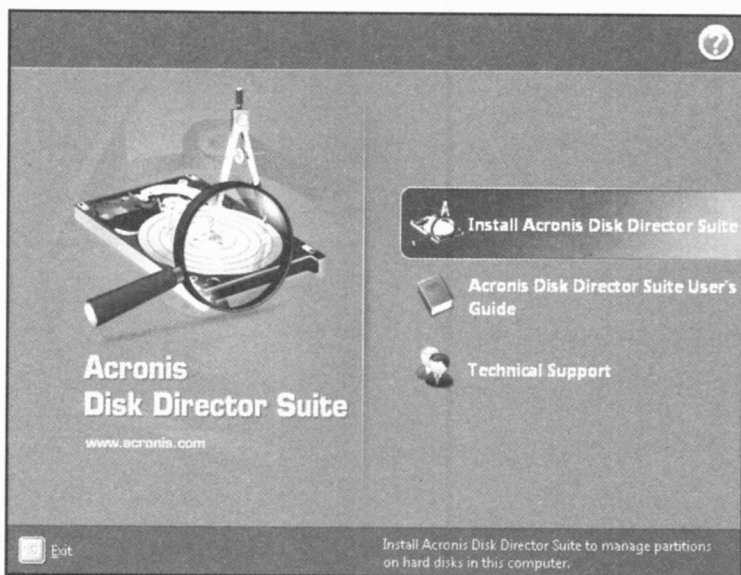
پس از نصب شدن نرم افزار پنجره ای حاوی پیام نصب با موفقیت نرم افزار نمایش داده می شود، بر روی **Exit** کلیک کنید پنجره ای مشابه تصویر ۳ ظاهر می شود، بر روی **Restart Now** کلیک کنید تا کامپیوترتان راه اندازی شود. توجه کنید که کامپیوتر شما حتماً باید **Restart** شود تا بتوانید نرم افزار بعدی (**Acronis Disk Director Suite**) را نصب کنید.



تصویر ۳

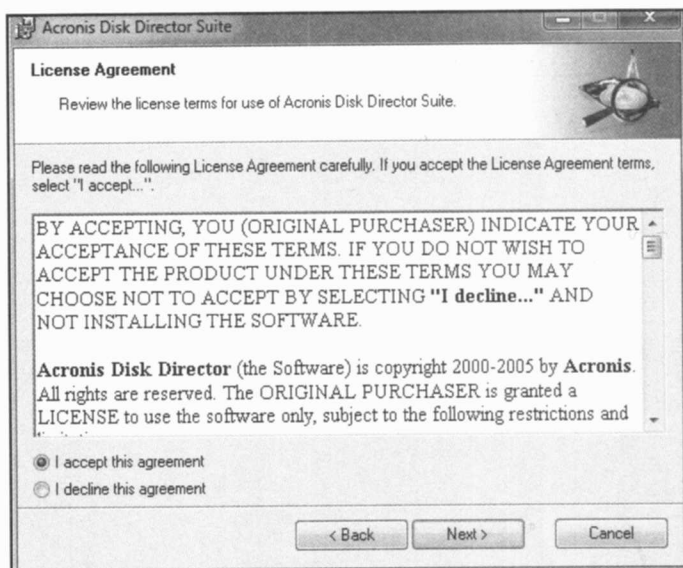
## نصب نرم افزار Acronis Disk Director Suite

حال نوبت نصب نرم افزار Acronis Disk Director است. فایل Setup داخل پوشه‌ی Acronis Disk Director Suite را اجرا کنید. تصویر ۴ را مشاهده خواهید کرد، همانند تصویر، گزینه‌ی اول (Install Acronis Disk Director Suite) را انتخاب کنید.



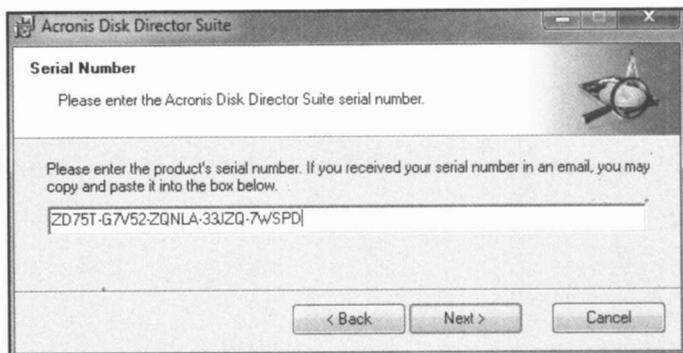
تصویر ۴

پنجره‌ی Acronis Disk Director Suite به نمایش در می‌آید، Next را کلیک کنید، سپس گزینه‌ی I accept this agreement را فعال کنید و روی Next کلیک کنید. (تصویر ۵)



تصویر ۵

حال باید سریال نرم افزار را در کادر مربوطه (همانند تصویر ۶) وارد کنید. در کنار فایل Setup داخل DVD فایل دیگری با نام Serial قرار دارد، آن را باز کنید و متن داخل آن را در کادر کپی کنید. سپس دکمه‌ی Next را کلیک کنید.



تصویر ۶

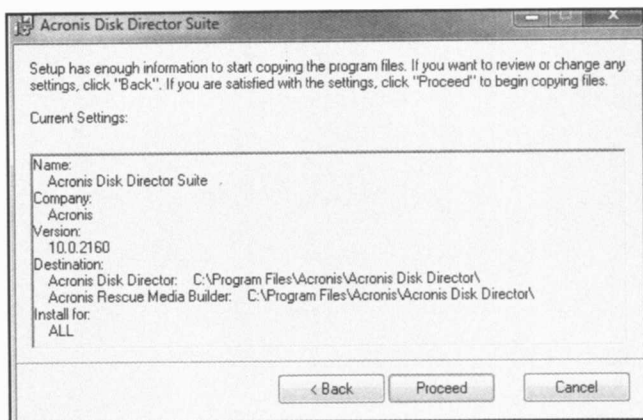
اکنون با سه گزینه مواجه می‌شویم. توصیه‌ی ما انتخاب گزینه‌ی **Typical** است، خود شرکت **Acronis** هم آن را برای اکثر کاربران کامپیوتر اعم از مبتدی، متوسط و حرفه‌ای توصیه کرده است. با انتخاب این گزینه مهم‌ترین ابزارهای جانبی نرم‌افزار **Acronis Disk Director** نصب می‌شوند، همچنین نرم‌افزار در مسیر پارتیشن سیستم عامل (که در بیشتر مواقع درایو **C** است) نصب می‌شود. البته اگر می‌خواهید یک نصب سفارشی داشته باشید و تنها ابزارهای مورد نیاز را نصب کنید و مسیر نصب نرم‌افزار را هم تغییر دهید، گزینه‌ی **Custom** انتخاب بجایی است. (تصویر ۷)



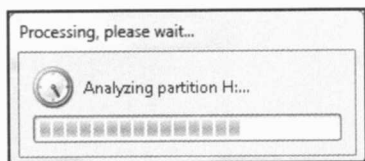
تصویر ۷

بر روی **Next** به صورت متوالی دو بار کلیک کنید تا پنجره‌ای همانند تصویر ۸ را مشاهده کنید. در این پنجره اطلاعاتی در مورد نام و شرکت نرم‌افزار، نسخه و مقصد (مسیر نصب نرم‌افزار در هارد دیسک) به نمایش در می‌آید، دکمه **Proceed** را کلیک کنید.





تصویر ۸

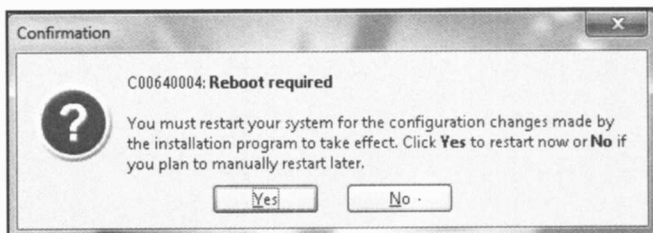


تصویر ۹

نرم افزار ابتدا پارتیشن های هارد دیسک شما را بررسی می کند (تصویر ۹) سپس نرم افزار در سیستم شما نصب می شود. در انتها پنجره

Installation Complete ظاهر می شود، دکمه Close را کلیک کنید.

پنجره دیگری نمایش داده می شود که به شما اعلام می کند بایستی کامپیوتر خود را راه اندازی (Restart) کنید تا تغییرات صورت گیرد، با انتخاب Yes کامپیوتر Restart می شود و با انتخاب No راه اندازی تا زمانی که خود شما کامپیوتر را راه اندازی کنید به تعویق می افتد. اگر می خواهید نرم افزار را اجرا کنید بایستی کامپیوترتان را راه اندازی کنید. (تصویر ۱۰)



تصویر ۱۰

## فصل دوم

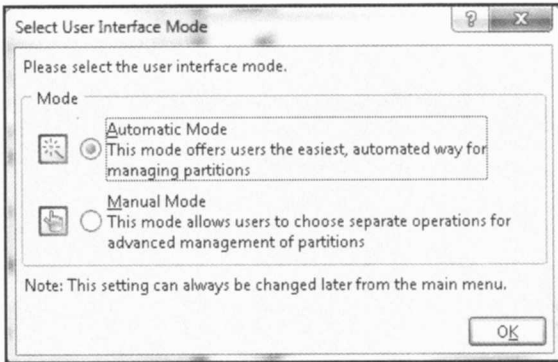
### عملگردهای اصلی نرم افزار

#### Acronis Disk Director Suite

نرم افزار Acronis disk Director Suite را از دسک تاپ اجرا کنید. (البته از منوی start نیز می توانید آن را اجرا کنید، در منوی Start، در کنار برنامه‌ی Acronis Disk Director Suite کلیده‌ی نرم افزارهای جانبی آن را می توانید مشاهده نمایید.) فعلاً به برنامه‌ی اصلی می پردازیم، یعنی (Acronis Disk Director Suite) با اولین اجرای این نرم افزار پنجره‌ای همانند تصویر ۱۱ ظاهر می شود، از شما می پرسد که آیا می خواهید نرم افزار در حالت خودکار باشد یا حالت دستی؟ فعلاً برای شروع کار گزینه‌ی Automatic Mode (حالت خودکار) را انتخاب کنید. در ادامه، کار با نرم افزار را به صورت دستی نیز خواهید آموخت.

#### نکته ...

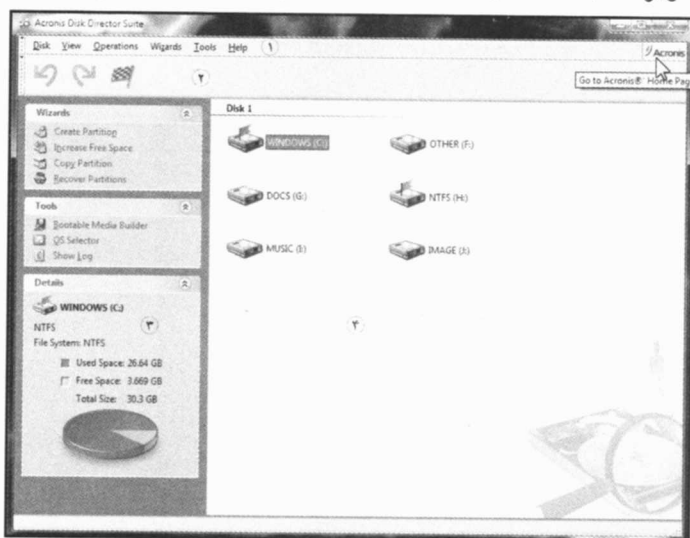
حالت خودکار (Automatic) حالتی است که در آن اکثر دستورات و اعمال را خود نرم افزار انجام می دهد و برای کاربران مبتدی گزینه‌ی مناسبتری می باشد. اما حالت دستی (Manual) حالتی است که در آن بیشتر دستورات و اعمال را بایستی خود کاربر انجام دهد. این گزینه برای کاربران حرفه‌ای توصیه می شود. در این حالت می توانید پار تیشن بندی دقیق تر و بهتری داشته باشید. البته کاربران مبتدی نگران نباشند چون در فصول بعدی به پار تیشن بندی با حالت دستی می پردازیم.



تصویر ۱۱

ابتدا باید با محیط نرم‌افزار آشنا شوید تا بتوانید به راحتی با آن به پارتیشن‌بندی سیستم خود پردازید. محیط این نرم‌افزار بسیار ساده و راحت طراحی شده است، به گونه‌ای که اگر با ویندوز XP کار کرده باشید کار با این نرم‌افزار بسیار برای شما ساده خواهد بود. نمای کلی نرم‌افزار در حالت خودکار دارای ۴ ناحیه می‌باشد. همان‌طور که در تصویر ۱۲ می‌بینید، در بالای آن نوار منو قرار دارد که به وسیله آن می‌توانید تمامی دستورات را اعمال کنید. (ناحیه ۱) در پایین نوار منو، نوار ابزار قرار دارد. (ناحیه ۲) تعدادی از گزینه‌های داخل نوار منو که کاربر بیشتر به آنها نیاز پیدا می‌کند در این منو قرار داده شده‌اند. در سمت چپ نرم‌افزار نیز بخش common tasks دیده می‌شود. (ناحیه ۳) این بخش پویا است یعنی در شرایط متفاوت گزینه‌های متفاوتی را به کاربر نمایش می‌دهد، مثلاً اگر بر روی یکی از درایوها در سمت راست کلیک کنید تنظیمات، گزینه‌ها و اطلاعات مربوط به آن درایو را نمایش می‌دهد. این بخش خود دارای چند قسمت است که در ادامه با هر یک از آنها آشنا می‌شوید. در سمت راست هم درایوهای کامپیوتر خود را می‌توانید مشاهده کنید. (ناحیه ۴) به هر یک

از آیکن‌های داخل این قسمت یک پارتیشن می‌گویند. پارتیشنی که بر روی آن یک پرچم قرمز رنگ قرار دارد، حاوی ویندوز (سیستم عامل) می‌باشد. برای دسترسی سریع به سایت شرکت Acronis گزینه‌ای تعبیه شده است که در تصویر ۱۲ به آن اشاره شده است. (سمت راست و بالای پنجره)



تصویر ۱۲

تا اینجا حدود نیمی از منوها را شناخته‌اید و بقیه را نیز در ادامه مباحث و همگام با پارتیشن‌بندی خواهید آموخت.

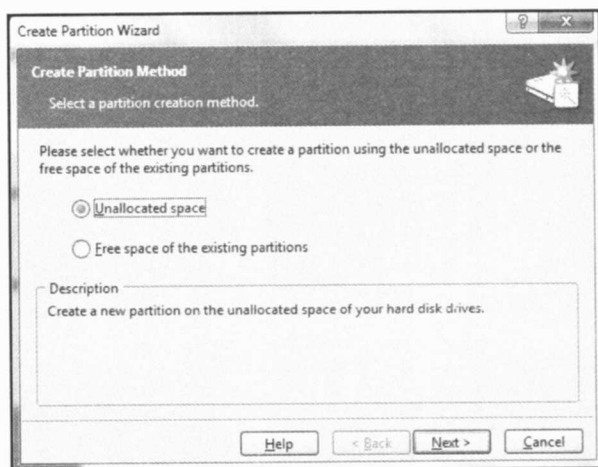
## ایجاد یک پارتیشن جدید

حال می‌خواهیم یک پارتیشن جدید ایجاد کنیم. برای ایجاد یک پارتیشن جدید دو روش پیش روی شماست. در روش اول به فضایی به نام **unallocated** یا تخصیص نیافته نیازمندیم، اما در روش دوم فقط به مقداری فضای خالی بر روی پارتیشن‌های دیگر نیازمندیم، تا از فضای خالی آنها به پارتیشن جدید تخصیص دهیم.

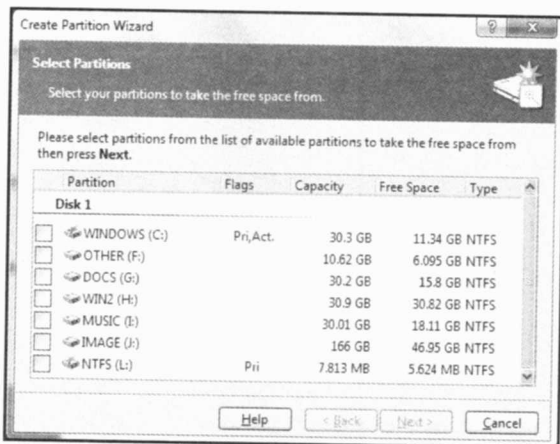
## نکته ...

فضای unallocated به فضایی گفته می‌شود که هنوز هیچ پارتیشن‌بندی به آن تخصیص نیافته و بی‌استفاده مانده است.

ابتدا بر روی Create partition در بخش common tasks کلیک کنید. ویزارد ساخت پارتیشن جدید ظاهر می‌شود. اگر داری فضای unallocated باشید پنجره‌ای مانند تصویر ۱۳ را مشاهده خواهید کرد و اگر چنین فضایی بر روی هارددیسک شما موجود نباشد، پنجره‌ای همانند تصویر ۱۴ را مشاهده خواهید کرد. ابتدا به نوع اول می‌پردازیم، سپس نوع دوم را بررسی می‌کنیم. اگر هارددیسک شما قبلاً پارتیشن‌بندی شده است و می‌خواهید تعداد پارتیشن‌های خود را افزایش دهید، به صفحه ۲۸ بروید و از آنجا مراحل را دنبال کنید.

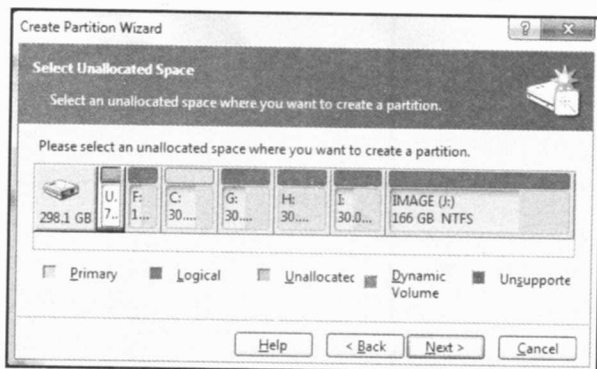


تصویر ۱۳



تصویر ۱۴

طبق تصویر ۱۳، بر روی **Next** کلیک کنید. پنجره‌ای مانند تصویر ۱۵ ظاهر می‌شود که اطلاعات کاملی در رابطه با پارتیشن‌ها را در نوارهای رنگی نشان می‌دهد. همان‌طور که می‌بینید هر پارتیشن با توجه به نوع آن (Primary, Logical, Dynamic, ...) رنگ مخصوص خود را دارد که در پایین همان پنجره به آنها اشاره شده است. در جدول ۲ اطلاعات کاملی درباره‌ی این رنگ‌ها داده شده است. البته با دو بار کلیک روی رنگ مورد نظر در نوار رنگ می‌توانید رنگ دلخواهی را انتخاب کنید.

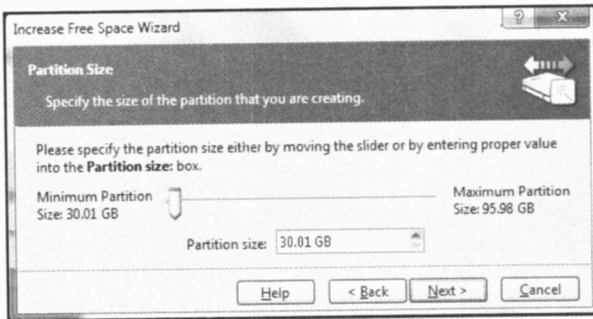


تصویر ۱۵

ردیف	رنگ و نام	کاربرد
۱	زرد Primary	پارتیشن اصلی که معمولاً ویندوز در آن نصب می‌شود.
۲	آبی Logical	پارتیشنی که برای ذخیره و نگهداری اطلاعات به کار می‌رود.
۳	سبز Unallocated	فضایی که هنوز برای آن پارتیشنی در نظر گرفته نشده است.
۴	قرمز Dynamic	پارتیشنی که پویاست و حجمش به صورت آنی تغییر می‌کند.
۵	مشکی Unsupported	پارتیشنی که نرم‌افزار فرمت آن را پشتیبانی نمی‌کند.

جدول ۲

بر روی **Next** کلیک نمایید، حال می‌توانید مقدار فضای پارتیشن جدید را تعیین کنید. برای این کار می‌توانید نوار لغزان را به سمت راست و چپ تغییر دهید، همچنین می‌توانید در کادر **Partition Size** این مقدار را دستی تایپ کنید. (تصویر ۱۶) توجه کنید که اگر می‌خواهید تنها یک پارتیشن جدید ایجاد کنید نوار لغزان را کاملاً به سمت راست بکشید تا کل مقدار فضای آزاد در اختیار پارتیشن جدید قرار بگیرد. با این کار دیگر فضای بی‌استفاده (**Unallocated**) بر روی هارد باقی نمی‌ماند.



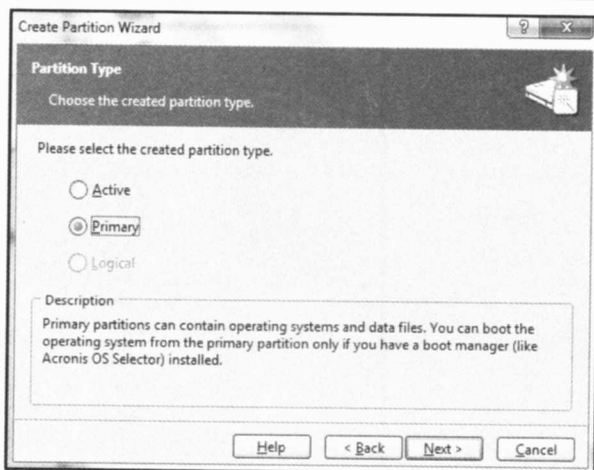
تصویر ۱۶

در پنجره بعدی باید نوع پارتیشن را تعیین کنید، اینکه پارتیشن شما **Active** یا **Primary** یا **Logical** باشد. نوع **Active** برای پارتیشنی به کار می‌رود که بخواهیم روی آن سیستم عامل نصب کنیم و سیستم از روی

آن Boot شود. دو گزینه دیگر برای نگهداری اطلاعات و داده‌ها به کار می‌روند، Primary گزینه‌ی مناسبی در اکثر شرایط می‌باشد و توصیه می‌کنم اگر با چنین پنجره‌ای مواجه شدید از این گزینه استفاده کنید. (تصویر ۱۷)

### نکته ...

پارتیشن‌ها کلاً به سه نوع تقسیم می‌شوند: **Active, Primary, Logical**.  
 نوع Primary پارتیشن‌ی است که سیستم عامل روی آن نصب می‌شود. ما در هر هارد دیسک می‌توانیم تا ۳ پارتیشن Primary داشته باشیم.  
 پارتیشن Active پارتیشن‌ی است که کامپیوتر از روی آن بوت می‌شود. یکی از پارتیشن‌های Primary را می‌توان Active یا فعال کرد. دقت کنید که انجام این کارها بسیار حساس است و ما اینجا فقط آنها را معرفی می‌کنیم.  
 نوع سوم یعنی Logical برای پارتیشن‌ی به کار می‌رود که تنها حاوی اطلاعات و داده‌ها باشد، همچنین این نوع پارتیشن برای نصب و نگهداری سیستم عامل مناسب نمی‌باشد. (در حقیقت روی این نوع پارتیشن سیستم عامل نمی‌توان نصب کرد)



تصویر ۱۷



حالا باید نوع FAT پارتیشن جدید را تعیین کنید. در جدول ۳ اطلاعات کاملی در رابطه با FAT ها و کاربرد آنها ارائه شده است. با توجه به این جدول گزینه مناسب را انتخاب کنید، در این حالت نیز توصیه می شود که NTFS را انتخاب کنید، البته اطلاعاتی درباره FAT انتخاب شده را می توانید در کادر Description مشاهده نمایید.

### نکته ...

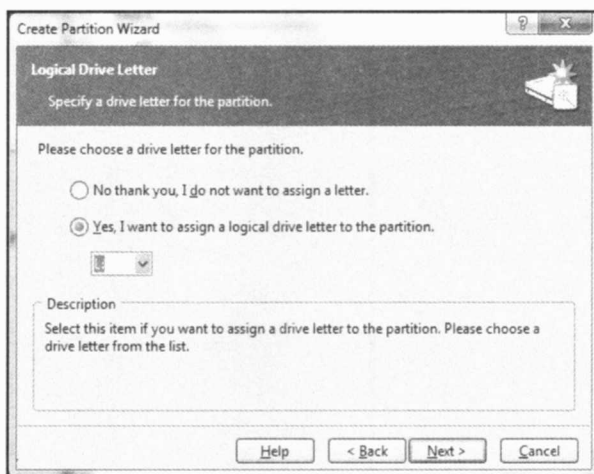
FAT مخفف عبارت File Allocation Table و به معنای جدول تخصیص مکان فایل است. انواع FAT ها زیاد است.

ردیف	سیستم عامل	نوع FAT
1	DOS	FAT16
2	Windows 95	FAT 32 /FAT
3	Windows 98	FAT 32 /FAT
4	Windows ME	FAT 32 /FAT
5	Windows NT	NTFS /FAT
6	Windows 2000	NTFS /FAT 32 /FAT
7	Windows XP	NTFS /FAT 32 /FAT
8	Windows vista	NTFS /FAT 32
9	Windows 7	NTFS /FAT 32
10	Linux	Swap /EXT 3 /EXT 2/ReiserFS

جدول ۳

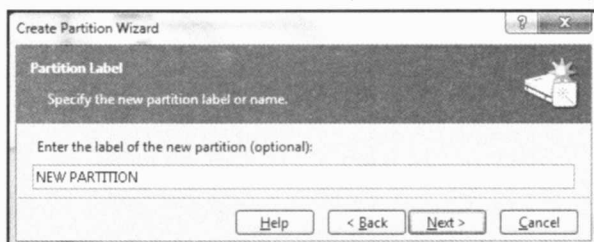
اگر به پارتیشن های داخل پنجره My computer توجه کرده باشید هر پارتیشن با یکی از حروف الفبای انگلیسی از حروف A تا Z نام گذاری شده است. این یک قانون است که هر پارتیشن حتماً باید با یکی از حروف نام گذاری شده باشد، تا کاربران بتوانند سریع تر و بهتر کامپیوتر را مدیریت کنند. در برنامه Acronis هم اگر بخواهیم پارتیشن جدیدی ایجاد کنیم باید یکی از حروف را برای آن انتخاب کنیم. البته معمولاً حروف A, B, C برای درایوهای فلاپی و درایو ویندوز (درایو اول) نامگذاری می شوند و ما می توانیم از حروف بعد از آن استفاده کنیم. همان طور که در تصویر ۱۸ می بینید دو انتخاب پیش روی ماست.

اگر گزینه‌ی اول را انتخاب کنیم پارتیشن جدید داخل My computer ظاهر نمی‌شود و باید پس از اتمام مراحل، مرحله‌ی دیگری هم برای انتخاب حرف درایو انجام دهیم و اگر گزینه‌ی دوم را انتخاب کنیم از لیست بازشوی زیر آن خودمان می‌توانیم یک حرف را انتخاب کنیم، بنابراین توصیه می‌کنم که گزینه‌ی دوم را انتخاب کنید. پس از تعیین حرف، دکمه Next را کلیک کنید.



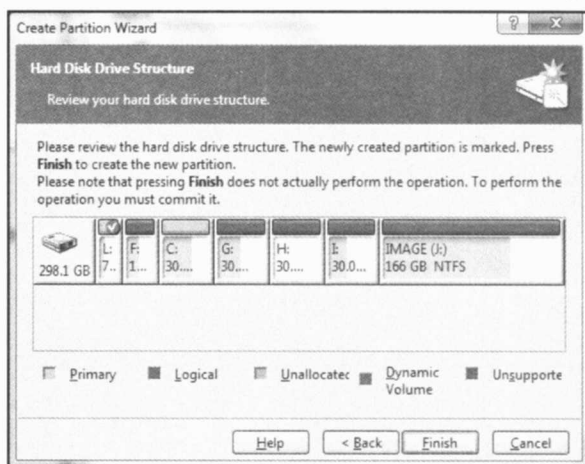
تصویر ۱۸

هر پارتیشن دارای یک برچسب یا Label است که کاربر می‌تواند به اختیار خود آن را تعیین کند. پس از انتخاب یک حرف برای پارتیشن جدید می‌توانیم یک Label برای آن تعیین کنیم، البته این گزینه‌ای اختیاری است و می‌توانیم Label را تعیین نکنیم. (تصویر ۱۹)

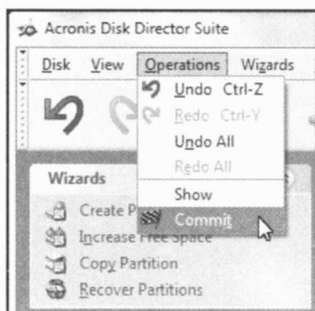


تصویر ۱۹

پس از کلیک بر روی **Next** پنجره‌ی نهایی **Wizard** نمایش داده می‌شود. در این پنجره مکان پارتیشن جدید در هارددیسک و فضای آن با یک **Checkmark** سبز رنگ نمایش داده می‌شود. (تصویر ۲۰) اگر بر روی **Finish** کلیک کنید مجدداً به پنجره‌ی اصلی نرم‌افزار برمی‌گردید که یک پارتیشن جدید به آن اضافه شده است، البته این پارتیشن جدید تنها در محیط نرم‌افزار **Acronis** اضافه شده است و هنوز در **My Computer** آن را مشاهده نمی‌کنید.



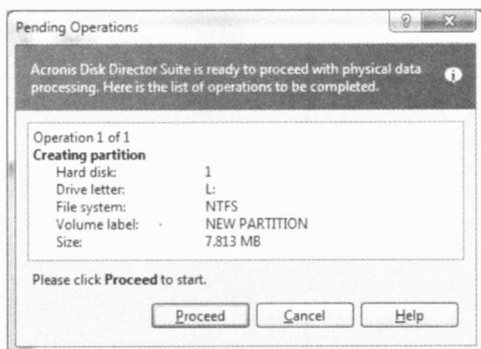
تصویر ۲۰



تصویر ۲۱

برای اعمال کلیه تغییرات بر روی هارددیسک بایستی بر روی گزینه‌ی **Commit** از نوار منوی **Operations** کلیک نمایید. (تصویر ۲۱) توجه کنید که اگر بر روی این گزینه کلیک کنید پنجره‌ی مانند تصویر ۲۲ نمایش داده می‌شود که کلیه

دستورات و اعمالی که باید انجام شود، در آن قابل رؤیت است. برای نهایی شدن این اعمال می‌بایستی بر روی Proceed کلیک کنید. (تصویر ۲۲)

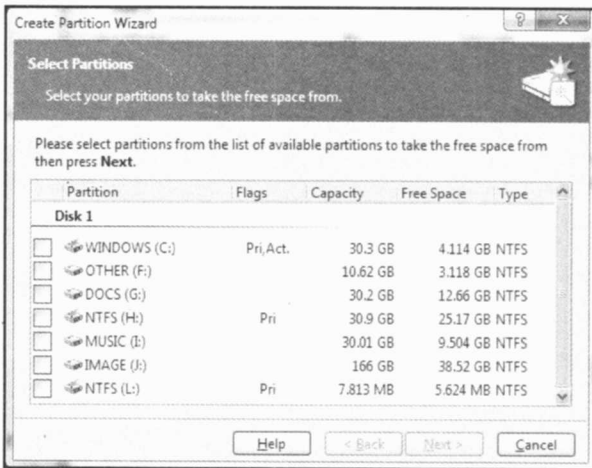


تصویر ۲۲

## نکته ...

پس از انجام هر عملی در برنامه Acronis در نهایت باید بر روی Commit و سپس Proceed کلیک کنید تا تغییرات بر روی هارد دیسک اعمال شود. پس دقت کنید که اگر در برنامه تغییرات را انجام دهید ولی بر روی Commit کلیک نکنید، هیچ تغییری در هارد دیسک انجام نمی‌پذیرد. در واقع مهمترین ویژگی نرم‌افزار Acronis Disk director دستور Commit می‌باشد، این دستور زمانی به کار می‌رود که شما پارتیشن‌بندی هارد دیسک را انجام داده‌اید و پس از اطمینان از صحت اعمال انجام شده، بر روی آن کلیک می‌کنید تا تغییرات روی هارد دیسک اعمال شود. برخی از دستورات مانند حذف یک پارتیشن و اکثر اعمال روی پارتیشن حاوی ویندوز نیازمند بوت مجدد سیستم یا Restart هستند، در این مواقع پس از Restart شدن سیستم، قبل از ورود به ویندوز در پنجره‌ای سیاه رنگ (مانند DOS) دستوراتی که بایستی انجام شوند، نمایش داده می‌شوند و باید منتظر بمانید تا این فرآیند به اتمام برسد در غیر این صورت ممکن است اطلاعات و هارد دیسک شما آسیب ببیند.

حال به بررسی نوع دوم می‌پردازیم. با کلیک بر روی گزینه **Create Partition** پنجره‌ای مانند تصویر ۲۳ را مشاهده خواهیم کرد. می‌بینید که در این پنجره همه درایوها نمایش داده می‌شوند و فضای خالی هر یک هم مشخص شده است. در این پنجره پارتیشن‌هایی که می‌خواهیم از فضای خالی آنها برای پارتیشن جدید استفاده کنیم را انتخاب می‌کنیم و **Next** را کلیک می‌کنیم. نرم‌افزار با کمی تأخیر پارتیشن‌های شما را چک می‌کند و به پنجره‌ی بعدی **Wizard** می‌رود. از اینجا کار دوباره کلیه مراحل روش اول تکرار می‌شود. شما می‌توانید برای ادامه‌ی کار از جدول ۲ به بعد را ادامه دهید، چون کلیه این مراحل به همان روش قبلی تکرار می‌شوند.



تصویر ۲۳

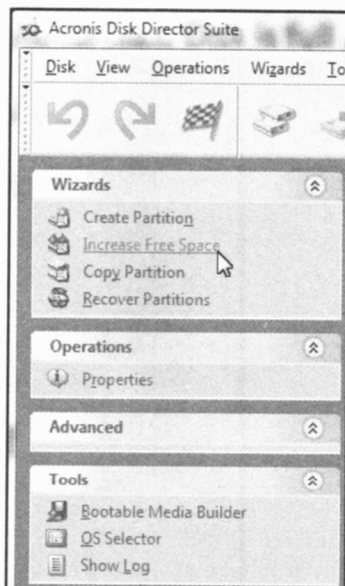
## تغییر اندازه‌ی پارتیشن

شاید برای شما هم پیش آمده باشد که ویندوز پیام **Disk is full** بدهد، این بدان خاطر است که یکی از پارتیشن‌هایتان پر شده است و ظرفیت

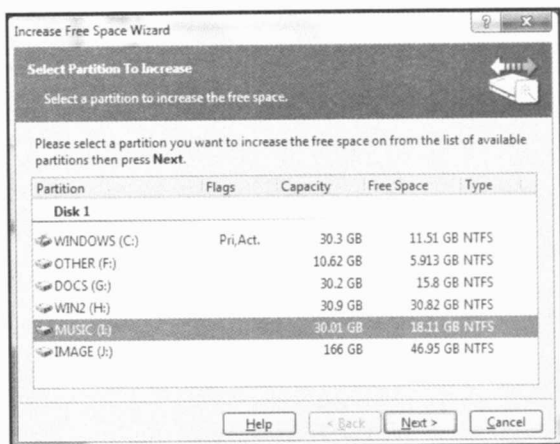
بیشتری برای نگهداری اطلاعات ندارد. برای اینکه از دست چنین پیام‌هایی رهایی یابید باید حجم آن پارتیشن را افزایش دهید. جهت افزایش حجم یک پارتیشن باید روی گزینه‌ی Increase Free Space در بخش Common tasks کلیک کنید (تصویر ۲۴) تا Wizard مربوط به آن اجرا شود. پنجره‌ای مانند تصویر ۲۵ ظاهر می‌شود، بر روی پارتیشنی که می‌خواهید حجم آن را افزایش دهید کلیک کنید و به مرحله بعدی بروید.

### نکته ...

Wizard به بخشی از برنامه گفته می‌شود که به کاربر در انجام عملیات به صورت قدم به قدم، کمک می‌کند.

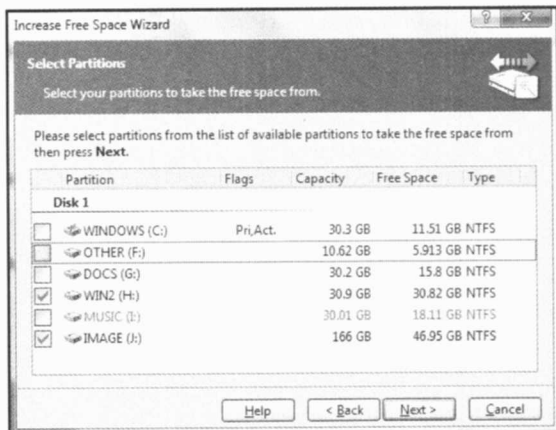


تصویر ۲۴



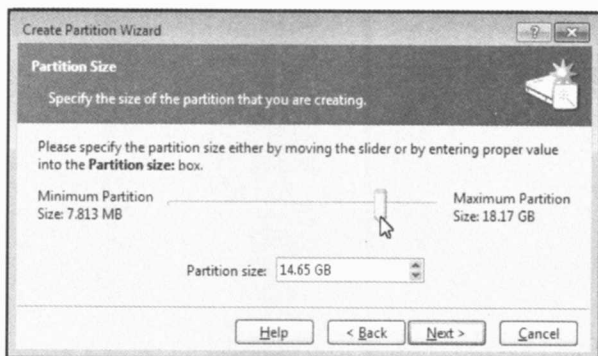
تصویر ۲۵

حال باید پارتیشن یا پارتیشن‌هایی که می‌خواهید از فضای آنها کم شود و به فضای پارتیشن مورد نظر اضافه شود را انتخاب کنید. همان‌طور که در تصویر ۲۶ مشاهده می‌کنید، تمامی پارتیشن‌ها به جز پارتیشنی که برای افزایش فضا انتخاب کرده‌اید، فعال هستند. سعی کنید پارتیشنی انتخاب کنید که فضای خالی آن بیشتر است، مقدار فضای خالی را می‌توانید در قسمت Free Space مشاهده کنید.



تصویر ۲۶

پس از کلیک بر روی **Next** و بررسی پارتیشن‌ها توسط نرم‌افزار پنجره **Partition Size** ظاهر می‌شود. به وسیله نوار لغزان (به سمت راست و چپ) می‌توانید مقدار فضای اضافه را تعیین نمایید، یا در کادر **Partition Size** این مقدار را دستی وارد کنید. (تصویر ۲۷) در نهایت به پنجره نهایی ویزارد می‌رسید، در این پنجره پارتیشنی که انتخاب کرده بودید را همراه با فضای اضافه شده به وسیله یک **Checkmark** سبز رنگ بر روی آن مشاهده می‌کنید. در صورت رضایت و درست بودن اعمالی که انجام داده‌اید بر روی **Finish** کلیک کنید تا تغییرات در برنامه اعمال شود.



تصویر ۲۷

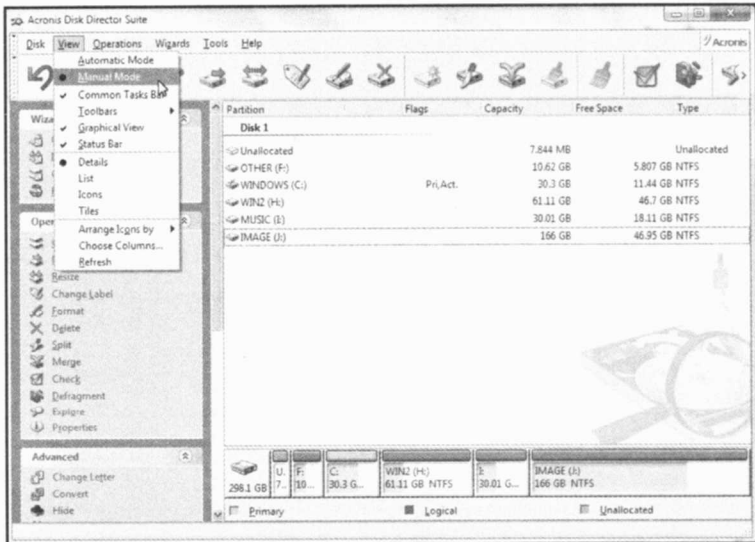
## ادغام دو یا چند پارتیشن

برخی اوقات پیش می‌آید که تعداد پارتیشن‌های سیستم زیاد می‌شوند و نیازی هم به این تعداد پارتیشن نداریم. برای اینکه دو پارتیشن را در هم ادغام کنیم باید ابتدا به چند اصل توجه کنیم.

- ابتدا باید نرم‌افزار Acronis را به حالت دستی (Manual) ببریم.
- ادغام دو پارتیشن به گونه‌ای است که اطلاعات پارتیشن اول در پوشه‌ای داخل پارتیشن دوم کپی می‌شود.

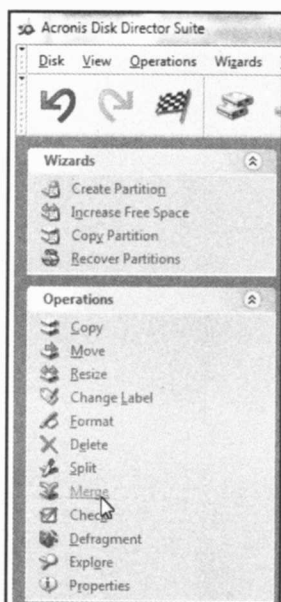


- باید یک پوشه‌ی (Folder) جدید در پارتیشن مقصد ایجاد کنیم، اطلاعات پارتیشن مبدأ در این پوشه قرار می‌گیرد.
- میزان فضای خالی پارتیشن مقصد باید از محتویات پارتیشن مبدأ بیشتر باشد.
- پارتیشن اول شما از لیست پارتیشن‌ها حذف شده و اطلاعات آن به کلی در پارتیشن مقصد قرار می‌گیرد. البته در برخی شرایط (بسته به نوع هارد دیسک) مقداری فضای Unallocated ایجاد می‌شود.
- جهت تغییر برنامه به حالت دستی بر روی گزینه‌ی View از نوار منو کلیک کنید و گزینه‌ی Manual Mode را انتخاب نمایید. (تصویر ۲۸)



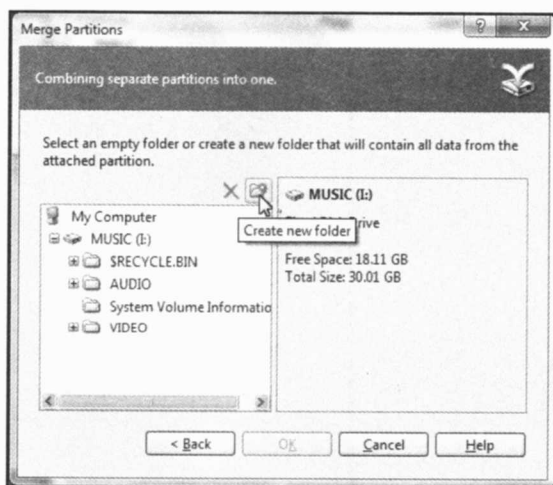
تصویر ۲۸

همان‌طور که می‌بینید ظاهر نرم‌افزار به کلی تغییر می‌کند و شما انتخاب‌های بسیار بیشتری برای پارتیشن‌بندی دارید. حال مانند تصویر ۲۹ بر روی Merge از بخش Common Tasks کلیک کنید و در ویزارد ظاهر



تصویر ۲۹

شده بر روی پارتیشنی که می‌خواهید اطلاعات پارتیشن دیگر در آن قرار گیرد کلیک کنید. در مرحله بعد باید یک New Folder ایجاد کنید، که اطلاعات پارتیشن اول در آن قرار می‌گیرد. پس اسمی برای پوشه جدید تعیین کنید که بعداً بتوانید آن را تشخیص دهید. برای ایجاد یک پوشه جدید مانند تصویر ۳۰ بر روی Create New Folder کلیک کنید سپس بر روی OK کلیک نمایید. تغییرات در برنامه اعمال می‌شود.

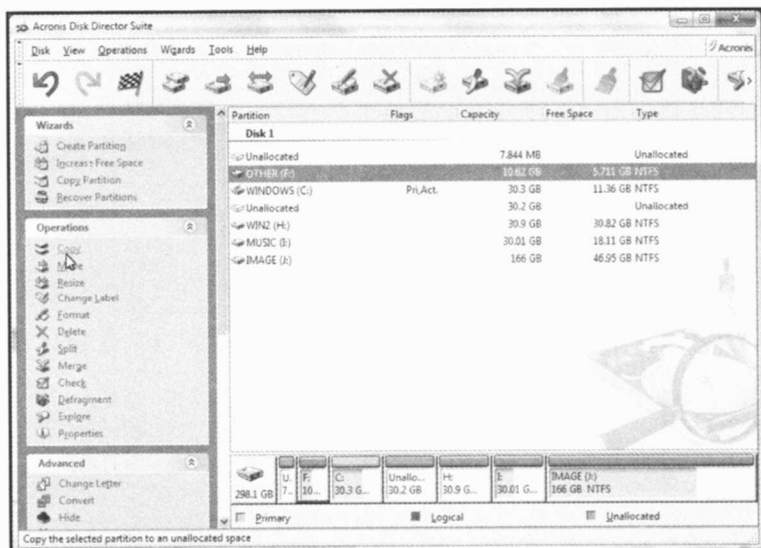


تصویر ۳۰

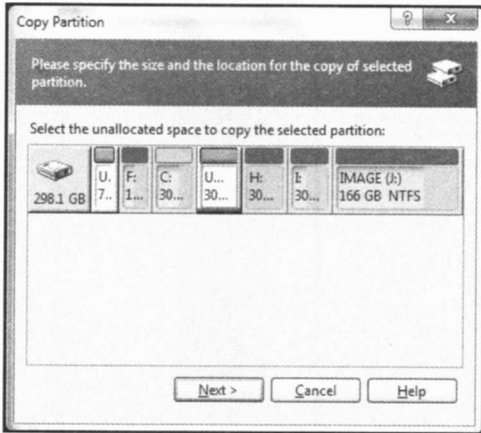
## کپی پارتیشن‌ها

گاهی اوقات بر روی یک پارتیشن اطلاعاتی قرار دارد که برای ما بسیار مهم هستند و در مورد این اطلاعات نگران هستیم که از دست نروند. (به دلایل متعددی چون سوختن هارد دیسک یا بد سکتور گرفتن هارد و یا گرفتار شدن کامپیوتر به بدافزارها و نرم‌افزارهای مخرب)

در نرم افزار Acronis این امکان وجود دارد که از یک پارتیشن به طور کامل کپی بگیریم. برای این کار به یک فضای Unallocated نیازمندیم که مقدار فضای آن از فضای اشغال شده پارتیشنی که می‌خواهیم کپی بگیریم بیشتر باشد. ابتدا روی پارتیشنی که می‌خواهید از آن کپی تهیه کنید کلیک کنید و مانند تصویر ۳۱ بر روی گزینه Copy کلیک نمایید سپس فضای Unallocated را در نوار رنگی پارتیشن‌ها انتخاب کنید. (تصویر ۳۲)

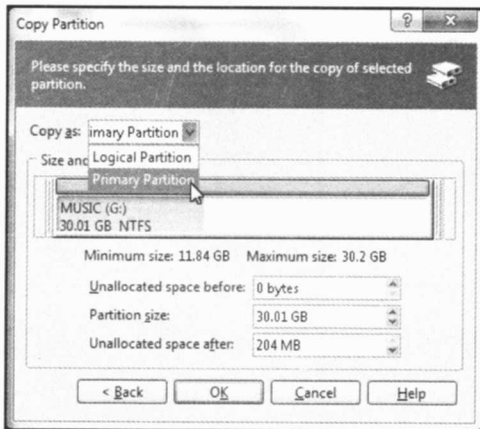


تصویر ۳۱

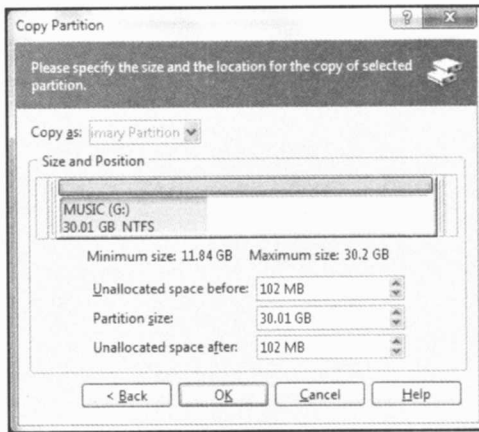


تصویر ۳۲

مانند تصویر ۳۳ گزینه Primary Partition را انتخاب کنید. شما می‌توانید تا حد ممکن حجم این پارتیشن را کاهش دهید. برای این کار روی فلش جهت پایین کادر Partition size کلیک کنید تا مقدار فضای مورد نظر شما حاصل شود. (تصویر ۳۴)



تصویر ۳۳



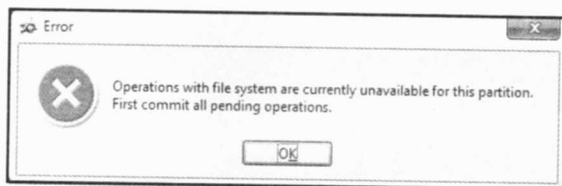
تصویر ۳۴

### نکته ...

اگر فضای Unallocated بر روی هارد دیسک خود ندارید نگران نباشید. یکی از پارتیشن‌هایی را که فضای خالی آن زیاد است را انتخاب کرده و از بخش Common Tasks بر روی گزینه Resize کلیک کنید، پنجره‌ای مشابه تصویر ۳۴ ظاهر می‌شود. بر روی جهت فلش به سمت پایین کلیک کنید تا به مقدار فضای مورد نیاز که در کادر پایین آن یعنی Unallocated space after نمایش داده می‌شود، برسید. در نهایت بر روی OK کلیک کنید و مانند قبل بر روی گزینه Commit کلیک نمایید تا تغییرات اعمال شود.

## بازیافت یک پارتیشن

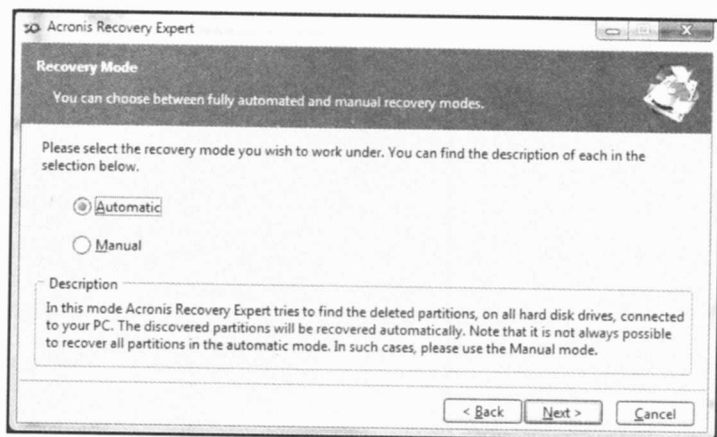
گاهی اوقات پیش می‌آید که یکی از پارتیشن‌ها را اشتباهاً حذف می‌کنید. در این مواقع گزینه‌ی Recover Partitions از بخش common tasks به دادتان می‌رسد. البته قبل از کلیک بر روی این گزینه نباید هیچ تغییری در برنامه انجام داده باشید، در غیر این صورت اختطاری مانند تصویر ۳۵ را مشاهده خواهید کرد.



تصویر ۳۵

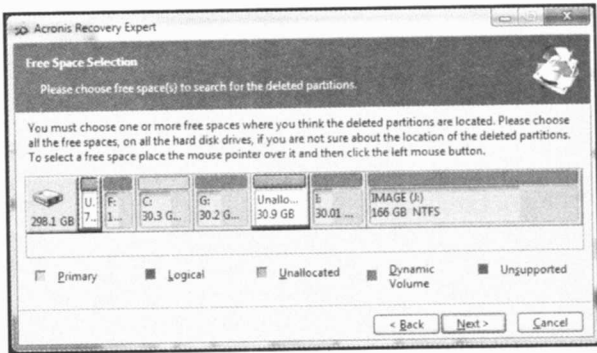
پس از اجرای ویزارد مربوط به بازیافت بر روی **Next** کلیک نمایید، با دو گزینه مواجه می‌شوید: (تصویر ۳۶)

- حالت خودکار یا **Automatic** (در این حالت برنامه هارد دیسک شما را چک می‌کند و در صورت یافتن پارتیشن حذف شده آن را نمایش می‌دهد و در صورت ادامه آن را بازیابی می‌کند).
- حالت دستی یا **Manual** (در این حالت شما انتخاب‌های گسترده‌تر و بهتری دارید و به صورت دقیق‌تری می‌توانید پارتیشن خود را بازیابی کنید). دقت کنید که حالت دستی بسیار از حالت خودکار بهتر است، چون در این حالت اطلاعات پارتیشن حذف شده بهتر بازیابی می‌شوند، پس ما فقط حالت دستی را بررسی می‌کنیم.



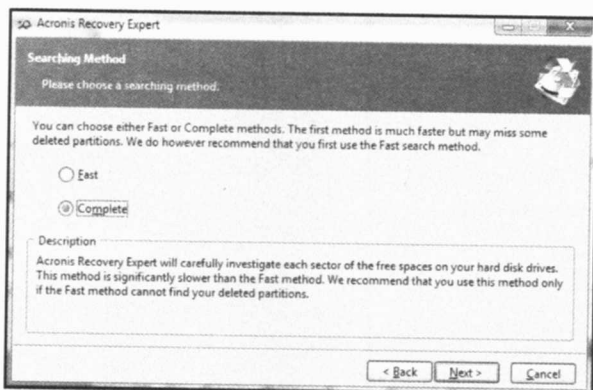
تصویر ۳۶

حالت Manual را انتخاب کنید و دکمه‌ی Next را کلیک کنید تا به مرحله بعد بروید، نوار رنگی پارتیشن‌ها ظاهر می‌شود. اگر هیچ پارتیشنی نداشته باشید که حذف شده باشد، نمی‌توانید به مرحله بعد بروید. پارتیشن‌های حذف شده در برنامه Acronis به صورت Unallocated و با رنگ سبز ظاهر می‌شوند. (تصویر ۳۷) شما می‌توانید یک یا دو یا هر تعداد از این فضاها را انتخاب کنید و به مرحله بعد بروید. (زیر پارتیشن‌های انتخاب شده یک نوار قرمز کشیده می‌شود، با این روش می‌توانید پارتیشن‌های انتخاب شده را تشخیص دهید)



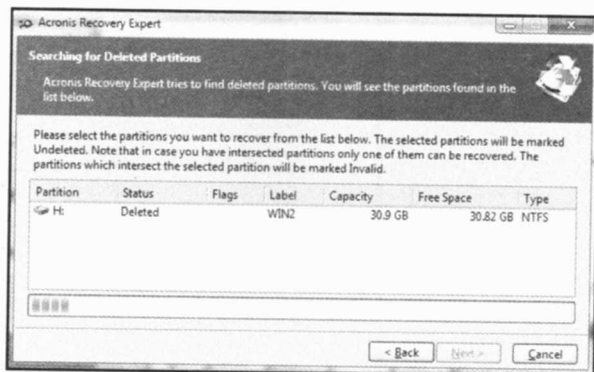
تصویر ۳۷

حال باید تعیین کنید که آیا می‌خواهید پارتیشن‌های شما به سرعت بازیابی شوند یا به صورت کامل؟ اگر حالت Fast را انتخاب کنید، بازیابی سریع انجام خواهد شد ولی اطلاعات داخل آن به خوبی بازیابی نمی‌شوند و اگر حالت Complete را انتخاب کنید، بازیابی کاملتری خواهید داشت ولی مدت زمان نسبتاً زیادی طول می‌کشد. (تصویر ۳۸)



تصویر ۳۸

اگر پارتیشن‌های حذف شده شما قبلاً خالی بوده‌اند، گزینه Fast مناسب‌تر به نظر می‌رسد و اگر پارتیشن‌های حذف شده دارای اطلاعات مهمی بوده‌اند، گزینه Complete مناسب‌تر است. در مرحله بعد باید منتظر اتمام مرحله بازیابی بمانید. (تصویر ۳۹)



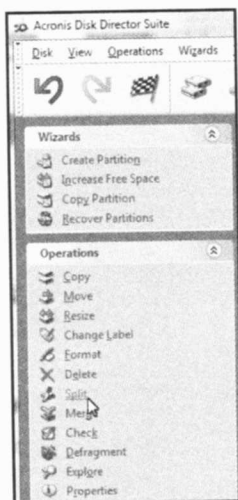
تصویر ۳۹

نکته ...

مدت زمان بازیابی در حالت کامل حدوداً دو برابر حالت سریع طول می‌کشد.



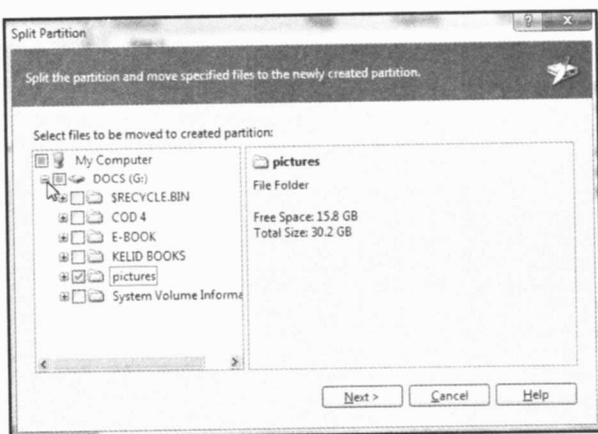
## تقسیم یک پارتیشن



تصویر ۴۰

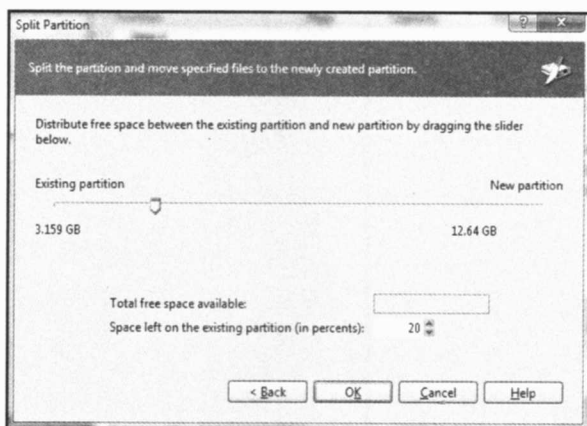
شاید پوشه‌ای داشته باشید که بخواهید محتویات آن پوشه را به یک پارتیشن تبدیل کنید. برای این کار ابتدا پارتیشنی را که پوشه مورد نظر داخل آن قرار دارد، را انتخاب کنید و مانند تصویر ۴۰ بر روی گزینه‌ی Split کلیک نمایید.

سپس در پنجره ظاهر شده (تصویر ۴۱) پوشه مورد نظر را پیدا کنید و مانند تصویر ۴۱ بر روی علامت + کنار پارتیشن مورد نظر (که در تصویر ۴۱ ماوس روی آن قرار دارد) کلیک کنید تا پوشه‌های درون آن ظاهر شوند، پوشه مورد نظر را انتخاب کنید، سپس بر روی Next کلیک کنید (اطلاعات داخل پوشه مورد نظر روی پارتیشن جدید قرار می‌گیرد).



تصویر ۴۱

در پنجره‌ی بعدی با کشیدن دکمه لغزان به سمت راست و چپ می‌توانید مقدار فضای پارتیشن جدید را افزایش یا کاهش دهید. در صورتی که نوار را به سمت راست بکشید، بیشتر مقدار فضای خالی پارتیشن قبلی به پارتیشن پوشه اختصاص می‌یابد و در صورتی که آن را به سمت چپ بکشید، عکس این عمل رخ می‌دهد. (تصویر ۴۲) همچنین می‌توانید این مقادیر را به صورت درصدی در کادر **Space left on the ...** وارد کنید. (در این کادر درصد فضایی را که در پارتیشن مبدأ باقی می‌ماند مشخص می‌کنیم).



تصویر ۴۲

### نکته ...

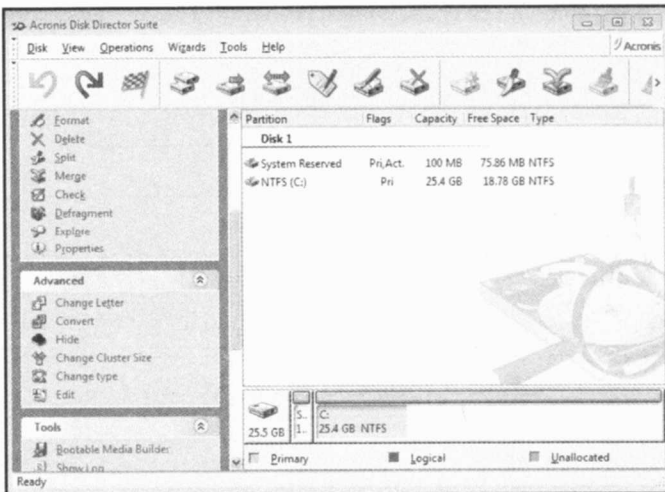
پس از اتمام کلیه مراحل بالا، از مقدار فضای پارتیشن حاوی پوشه کاسته می‌شود (که در تصویر ۴۲ آن را تعیین می‌کنید) و به پارتیشن جدید اختصاص می‌یابد.

## پارتیشن‌بندی یک هارددیسک

شاید تصمیم گرفته باشید که مقدار فضای هارددیسک خود را افزایش دهید، در نتیجه یک هارددیسک جدید خریده باشید. (البته اگر لپ‌تاپ جدیدی خریده باشید، هارددیسک آن هم جدید است و هنوز پارتیشن‌بندی

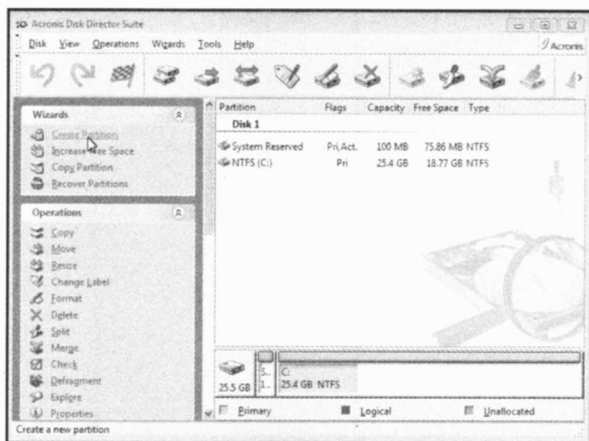
نشده است و باید آن را پارتیشن بندی کنید) در مورد پارتیشن بندی هارد دیسک جدید شرایط کمی متفاوت است، در واقع فضای هارد دیسک های جدید به صورت Unallocated است و غیر قابل استفاده است و باید آن را پارتیشن بندی کنید. دو حالت پیش می آید، آیا می خواهید هارد دیسک جدید را به هارد دیسک قبلی اضافه کنید؟ یا اینکه می خواهید آن را به عنوان هارد دیسک اصلی قرار دهید؟

اگر بخواهید آن را به هارد دیسک قبلی اضافه کنید، مانند آنچه که در مراحل قبلی آموختید می توانید اقدام به پارتیشن بندی کنید. در اینجا فرض می کنیم که هارد دیسک جدیدی خریده اید و روی آن ویندوز نصب کرده اید. هنگامی که برنامه Acronis را اجرا می کنید، مانند تصویر ۴۳ تنها یک پارتیشن اصلی دارید و تمام فضای هارد دیسک جدید به این پارتیشن اختصاص یافته است.



تصویر ۴۳

حال می خواهیم چند پارتیشن جدید ایجاد کنیم. برای این کار مانند تصویر ۴۴ روی گزینه Create Partition کلیک می کنیم، ویزارد Create Partition اجرا می شود. پارتیشن C را انتخاب می کنیم و روی Next کلیک می کنیم. (تصویر ۴۵)

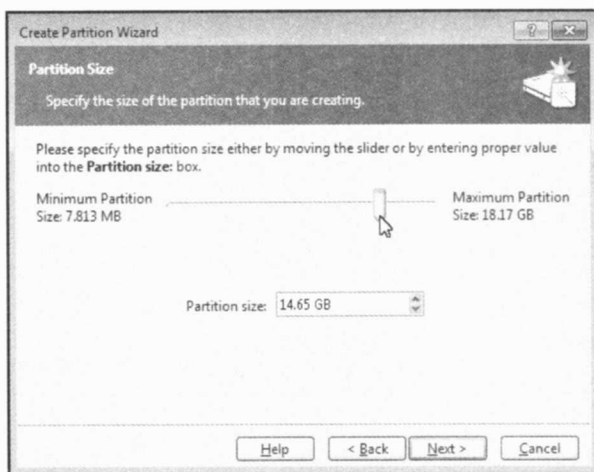


تصویر ۴۴



تصویر ۴۵

حال باید مقدار فضای پارتیشن جدید را تعیین کنیم. هرچه این مقدار بیشتر باشد فضای پارتیشن C کمتر خواهد شد و پارتیشن جدید دارای فضای بیشتری خواهد بود، برای تعیین این مقدار می‌توانید نوار داخل پنجره را به سمت راست یا چپ تغییر دهید (تصویر ۴۶) یا اینکه مقدار مورد نظر را در کادر Partition Size وارد کنید و روی Next کلیک کنید.

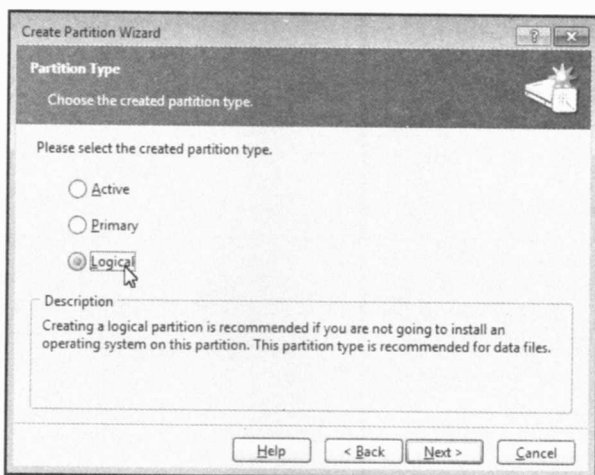


تصویر ۴۶

### نکته ...

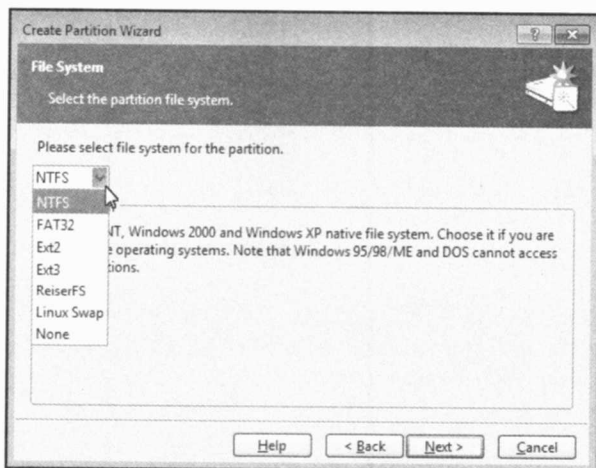
سعی کنید بیشترین مقدار ممکن را انتخاب نکنید، در غیر این صورت فضای خالی برای پارتیشن C باقی نخواهد ماند و در صورتی که بخواهید برنامه‌ای را در پارتیشن C نصب کنید، غیر ممکن خواهد بود.

در این مرحله باید نوع پارتیشن را تعیین کنید، Primary یا Logical یا Active. اگر می‌خواهید روی پارتیشن جدید سیستم عامل (ویندوز) نصب کنید، Primary را انتخاب کنید، در غیر این صورت Logical را انتخاب کنید و روی Next کلیک نمایید. (تصویر ۴۷)



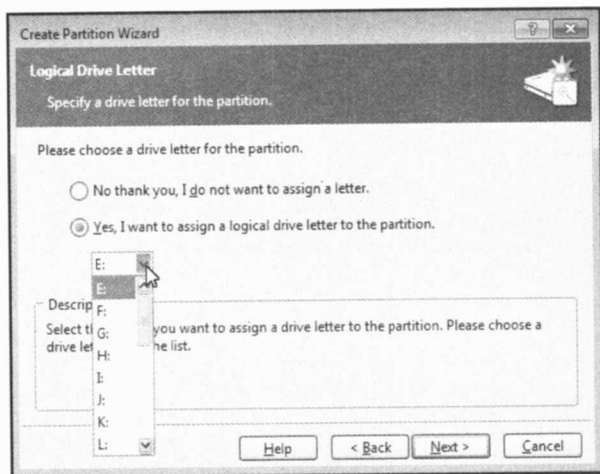
تصویر ۴۷

حال باید نوع FAT پارتیشن جدید را مشخص کنید. اگر از سیستم عامل ویندوز استفاده می کنید، NTFS را انتخاب کنید در غیر این صورت با توجه به جدول ۳ (در فصل اول) انتخاب درستی انجام دهید. (تصویر ۴۸)



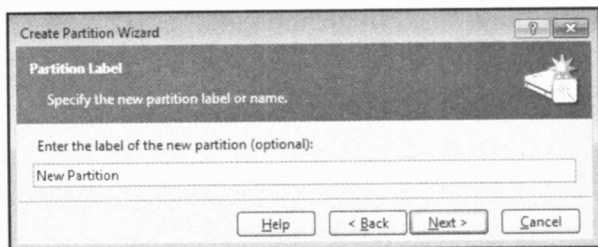
تصویر ۴۸

در مرحله بعد باید حرف پارتیشن جدید را تعیین کنید. پیشنهاد می‌کنم که بدون هیچ تغییری روی **Next** کلیک کنید. (برنامه Acronis به صورت خودکار یک حرف برای آن در نظر می‌گیرد) در غیر این صورت از لیست باز شو یکی از حروف را انتخاب کنید. (تصویر ۴۹)



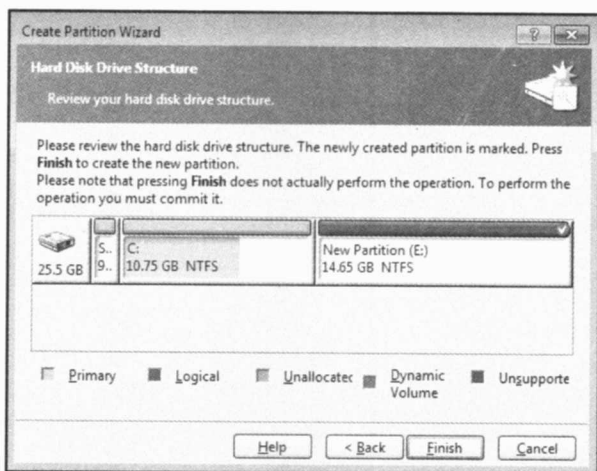
تصویر ۴۹

در این مرحله می‌توانید یک **Label** برای پارتیشن جدید انتخاب کنید. برای این کار در کادر خالی (مانند تصویر ۵۰) **Label** مورد نظر خود را بنویسید. البته این مورد اختیاری است و می‌توانید هیچ **Label** برای آن تعیین نکنید.



تصویر ۵۰

در نهایت پس از کلیک روی **Next** حالت جدید هارد دیسک خود را می‌توانید مشاهده کنید. (آنچه که در تصویر ۵۱ مشاهده می‌کنید) با کلیک روی **Finish** فرآیند ایجاد پارتیشن جدید به پایان می‌رسد.



تصویر ۵۱

برای اعمال این تغییرات باید از نوار منوی **Operations** دستور **Commit** را اعمال کنید. برای ایجاد پارتیشن دیگری همین مراحل را از ابتدا انجام دهید ولی از فضای پارتیشن جدید استفاده کنید. (به جای پارتیشن C)





## فصل سوم

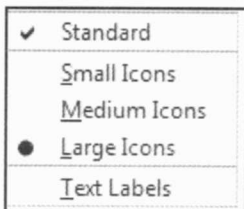
### بررسی امکانات جنبی

#### Acronis Disk Director Suite

همان‌طور که می‌بینید نرم‌افزار Acronis در حین داشتن ظاهری ساده، بسیار پیشرفته می‌باشد. تا اینجا کتاب تنها دستورات مهم و اساسی را بررسی کرده‌ایم. در این نرم‌افزار امکانات مفیدی قرار داده‌اند که در این فصل به مهمترین آنها می‌پردازیم.

#### تغییرات در ظاهر نرم‌افزار

اگر نیازی به منوها ندارید و از طریق بخش common tasks اقدام به پارتیشن‌بندی می‌کنید، در این نرم‌افزار گزینه‌هایی هم تعبیه شده است که می‌توانید فرم پنجره‌ها را به اختیار خود تغییر دهید. یکی از این گزینه‌ها امکان کلیک راست بر روی قسمت خالی نوار ابزار است. (تصویر ۵۲)

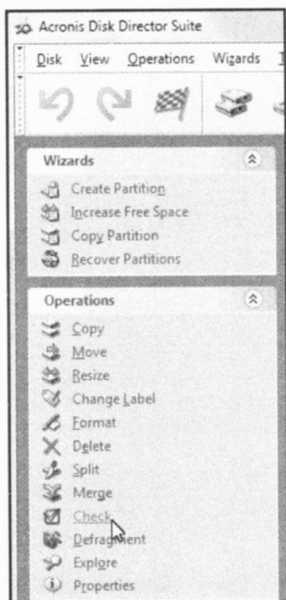


تصویر ۵۲

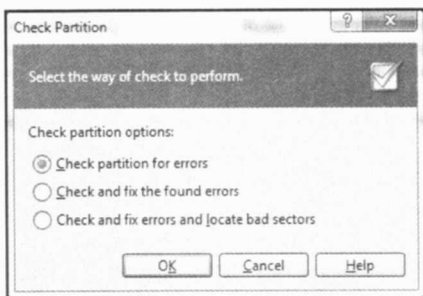
همچنین می‌توانید نوار منو و نوار ابزار را تا زمانی که به آنها نیاز ندارید، پنهان کنید. برای این کار بایستی بر روی فلش سیاه رنگ سمت چپ نوارها کلیک کنید تا پنهان شوند. برای ظاهر شدن مجدداً بر روی این فلش سیاه کلیک کنید.

#### استفاده از Check

یکی از امکانات این برنامه، گزینه‌ی Check می‌باشد. به وسیله این گزینه می‌توانید عیوب هارد دیسک و یا سکتورهای خراب را یافته و تعمیر کنید. بعد از کلیک بر روی Check (تصویر ۵۳) پنجره‌ای مانند تصویر ۵۴ مشاهده خواهید کرد.



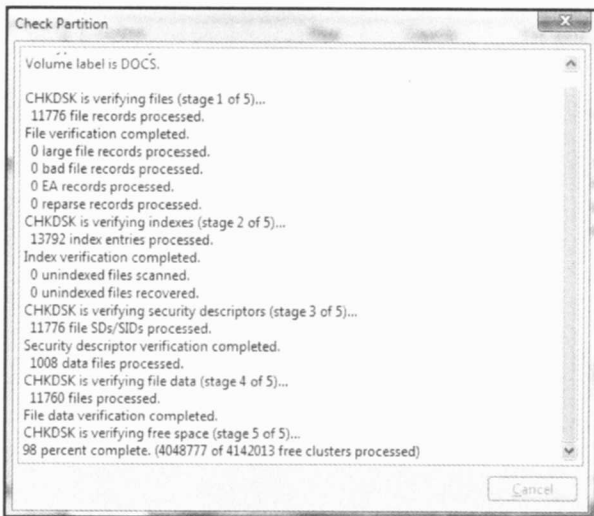
تصویر ۵۳



تصویر ۵۴

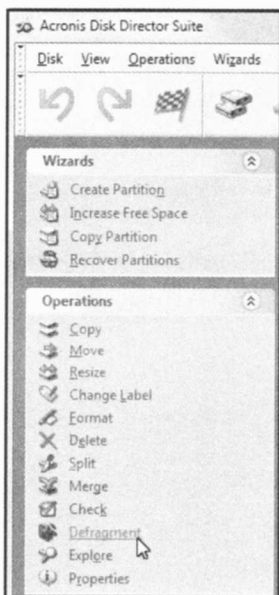
گزینه اول تنها عیوب پارتیشن مورد نظر را می‌یابد ولی آنها را تعمیر نمی‌کند. گزینه‌ی دوم عیوب را می‌یابد و آنها را تعمیر می‌کند. اما گزینه‌ی سوم علاوه بر پیدا کردن و رفع عیوب، سکتورهای خراب (اصطلاحاً Bad sectors) را یافته و آنها را علامت‌گذاری می‌کند.

پس از انتخاب یکی از حالت‌ها و کلیک بر روی OK پنجره‌ای مانند تصویر ۵۵ را مشاهده خواهید کرد. این کار مدت زمان نسبتاً زیادی طول می‌کشد، مراحل کار انجام شده نمایش داده می‌شود و شما باید با توجه به مقدار درصدی روند پیشرفت، منتظر بمانید.



تصویر ۵۵

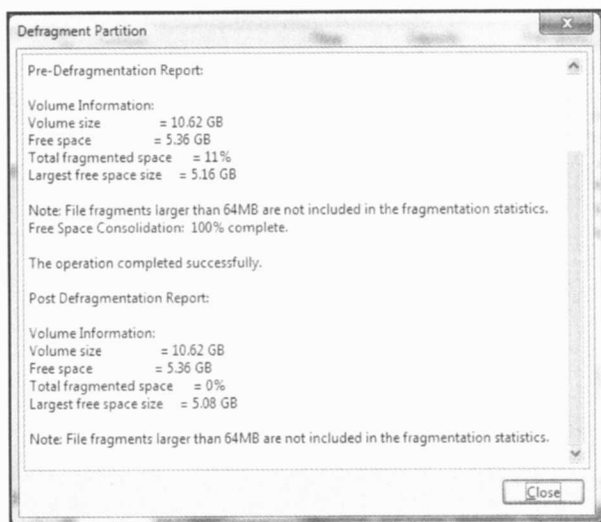
## استفاده از Defragment



تصویر ۵۶

امکان دیگر گنجانده شده در این نرم افزار برنامه مستقل Defragment می باشد. Defragment به معنای یکپارچه سازی می باشد و عملی است که کامپیوتر در آن اطلاعات روی هارد دیسک را مرتب و منظم می کند تا سرعت دستیابی به اطلاعات افزایش یابد. برای اینکه یک پارتیشن را Defragment کنید، آن پارتیشن را انتخاب کرده و مانند تصویر ۵۶ بر روی گزینه Defragment کلیک کنید و بر روی OK کلیک نمایید. عمل یکپارچه سازی عملی است که به زمان نسبتاً زیادی نیاز دارد.

در تصویر ۵۷ پنجره مربوط به یکپارچه‌سازی یک پارتیشن را مشاهده می‌کنید. در ابتدا پنجره سفید و خالی است، سپس با پیشرفت کار و انجام عملیات یکپارچه‌سازی توضیحاتی شامل: مقدار فضای اضافه شده، فضای پارتیشن و دیگر توضیحات نمایش داده می‌شود.



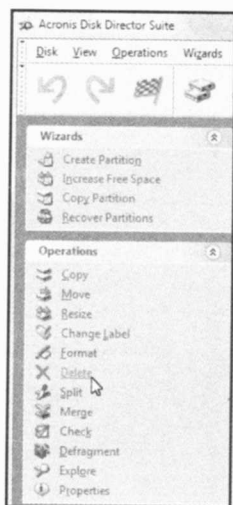
تصویر ۵۷

## حذف پارتیشن و تخریب اطلاعات

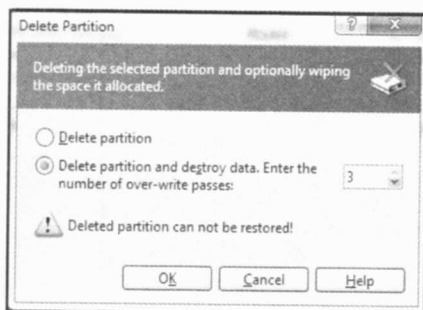
یک عملکرد مفید دیگر در این نرم‌افزار، حذف یک پارتیشن و تخریب اطلاعات روی آن است. تخریب اطلاعات باعث می‌شود که این اطلاعات در آینده بازیابی نشوند و اگر اطلاعاتی بسیار محرمانه باشد و بخواهند آن را از بین ببرند به نحوی که با نرم‌افزارهای تخصصی بازیابی نیز نتوان آنها را بازیابی کرد، عمل تخریب اطلاعات را انجام می‌دهند.

برای این کار مانند تصویر ۵۸ بر روی Delete کلیک کنید و گزینه‌ی دوم یعنی Delete partition and destroy data. ... را انتخاب کنید (تصویر

۵۹) و در کادر مقابل آن عددی اختیاری وارد کنید. این عدد تعداد دفعات تخریب اطلاعات است که می‌تواند عددی بین ۱ تا ۹۹ باشد. (عددی بین ۲ تا ۵ توصیه می‌شود)

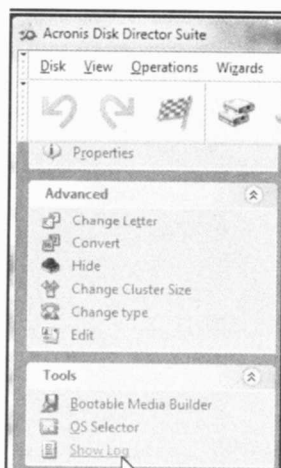


تصویر ۵۸



تصویر ۵۹

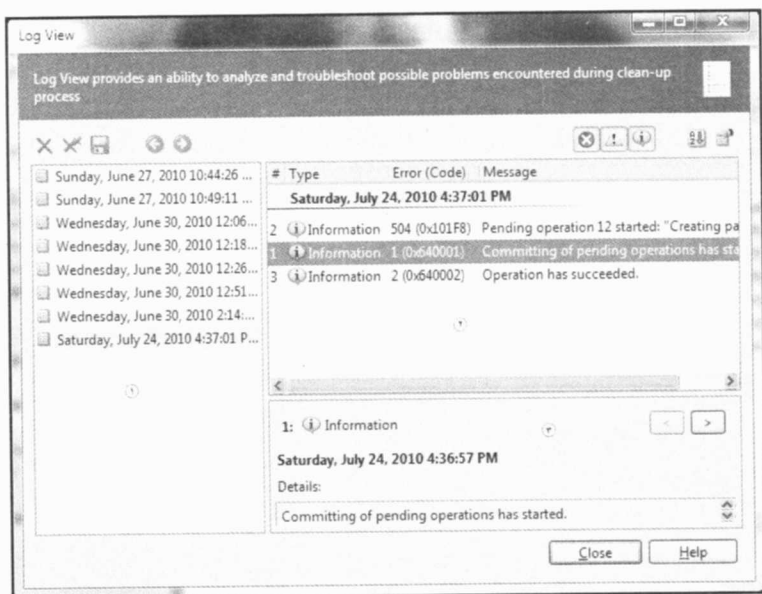
## استفاده از Log



تصویر ۶۰

تمامی اعمالی که در نرم‌افزار Acronis انجام می‌دهید در فایل‌های ذخیره می‌شود که به آن Log گفته می‌شود؛ البته این فایل حاوی اخطارها و Error ها نیز می‌باشد. برای اینکه به این فایل و محتویات آن دسترسی پیدا کنید، باید روی گزینه Show Log کلیک کنید. (تصویر ۶۰)

پنجره Log view ظاهر می‌شود. این پنجره به سه قسمت اصلی تقسیم می‌شود. (تصویر ۶۱ شماره های ۱ و ۲ و ۳) در قسمت ۱ اعمال انجام شده به ترتیب تاریخ مرتب شده‌اند، اما در قسمت ۲، تعداد اعمال مربوط به روزی که در قسمت ۱ روی آن کلیک شده است، نمایش داده می‌شود، همچنین در قسمت ۳ اطلاعات کامل تری در رابطه با پارامتر انتخاب شده به نمایش در می‌آید. شما می‌توانید با استفاده از نوار ابزار در بالای همان پنجره اعمالی را انجام دهید که به دلیل سادگی از بررسی این موضوع خود داری می‌کنیم. درباره‌ی اعمال داخل این پنجره جای هیچ نگرانی نیست، چون هیچ تأثیری روی هارد دیسک ندارد.



تصویر ۶۱

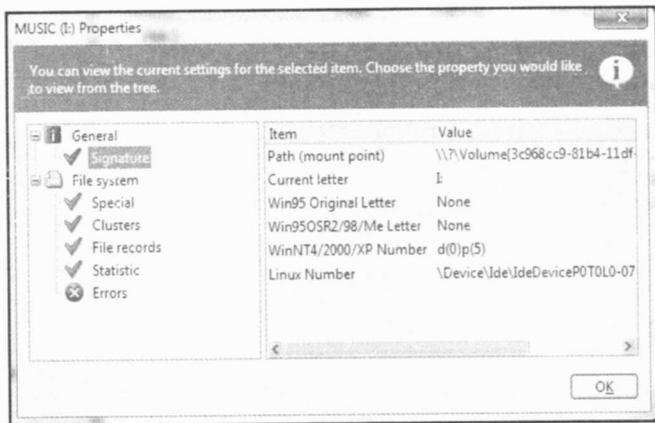
## استفاده از Properties

شاید مایل باشید که اطلاعات کاملی از یکی از پارتیشن‌هایتان را مشاهده کنید. برای این کار بر روی پارتیشن مورد نظر کلیک راست کنید و گزینه Properties را انتخاب نمایید. پنجره مشخصات مربوط به پارتیشن انتخاب شده ظاهر می‌شود. (تصویر ۶۲) در کادر سمت چپ می‌توانید با انتخاب هر یک از گزینه‌ها مشخصات آن مجموعه را مشاهده کنید. در جدول ۴ می‌توانید کاربرد هر یک از گزینه‌های کادر سمت چپ را مشاهده کنید.

ردیف	پارامتر	کاربرد
۱	General	اطلاعات کلی و عمومی پارتیشن را نشان می‌دهد. فضای کل و باقیمانده و...
۲	Signature	اطلاعات جزئی‌تری از پارتیشن انتخاب شده ارائه می‌دهد.
۳	File system	اطلاعات مهمتری چون نوع FAT، مقدار فضای پارتیشن و نام آن را ارائه می‌دهد.
۴	Special	اطلاعات خاصی از پارتیشن و همچنین اندازه فایل Log مربوطه را نشان می‌دهد.
۵	Clusters	اطلاعات مربوط به اندازه خوشه‌ها (دسته) فایل‌ها را نشان می‌دهد. (تخصیصی)
۶	File records	اطلاعاتی مربوط به فایل‌های ثبت شده و اندازه آنها را ارائه می‌دهد.
۷	Statistic	اطلاعات آماری پارتیشن را نشان می‌دهد. (تعداد فایل‌ها و فولدرها)
۸	Errors	تعداد و مقدار خطاهای پارتیشن را نشان می‌دهد.

جدول ۴

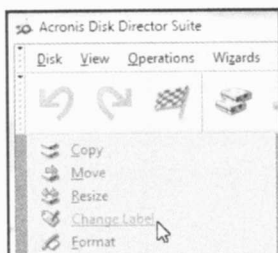




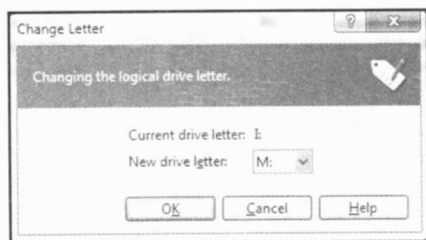
تصویر ۶۲

## تغییر نام پارتیشن‌ها

شاید طی عملیات پارتیشن‌بندی نام (حرف الفبایی) پارتیشن‌ها پس و پیش شوند، مثلاً پارتیشن اول (که معمولاً با حرف C آن را می‌شناسند) با حرف D نمایش داده شود. برای حل این نوع مشکلات بایستی از گزینه Change Letter بهره ببرید. با کلیک روی آن (تصویر ۶۳) پنجره‌ای مانند تصویر ۶۴ ظاهر می‌شود، در این پنجره حرف قبلی پارتیشن نمایش داده می‌شود و شما می‌توانید با انتخاب یکی از حروف از لیست کشویی مقابل New drive letter حرف جدید آن را تعیین و OK کنید.



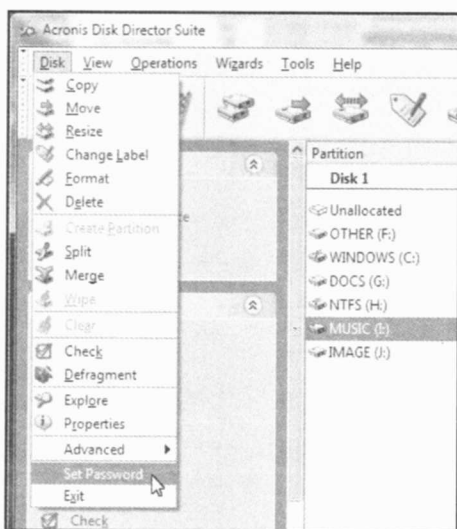
تصویر ۶۳



تصویر ۶۴

## قرار دادن رمز عبور برای Acronis Disk Director Suite

اگر افراد دیگری هم از کامپیوتر شما استفاده می‌کنند، برای حفاظت از کامپیوتر خود و جلوگیری از پارتیشن‌بندی سیستم توسط افراد دیگر می‌توانید برای نرم‌افزار Acronis و ورود به آن رمز عبور امنیتی قرار دهید. برای این کار مانند تصویر ۶۵ از نوار منو گزینه Disk، سپس گزینه‌ی Set Password را انتخاب کنید؛ پنجره Set Password به نمایش در می‌آید. (تصویر ۶۶)



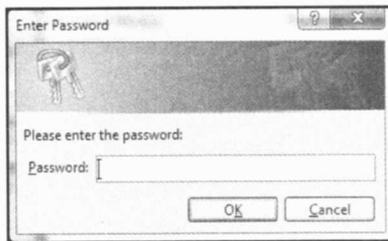
تصویر ۶۵

در کادر مقابل Old Password بایستی رمز عبور قبلی را تایپ کنید. (اگر قبلاً هیچ رمزى قرار نداده‌اید این کادر را خالی بگذارید) در مقابل کادر New Password و کادر Confirm New Password رمز عبور جدید یکسانی را وارد کنید و دکمه‌ی OK را کلیک کنید.



تصویر ۶۶

دفعات بعدی که نرم افزار Acronis را اجرا می کنید پنجره‌ای مانند تصویر ۶۷ ظاهر می شود که باید رمز جدید را داخل آن تایپ کنید.



تصویر ۶۷

جهت حذف رمز ورود دوباره عملیات بالا را انجام دهید ولی در کادر Old Password رمز قبلی را وارد کنید و کادرهای دیگر را خالی بگذارید.

## فصل چهارم

### بررسی نرم افزارهای جانبی

#### Acronis Disk Director Suite

همراه با نصب نرم افزار Acronis چهار برنامه جانبی دیگر نیز همراه آن نصب می شوند که هر کدام به شما در پارتیشن بندی و مدیریت سیستم خود کمک به سزایی می کنند. دسترسی به کلیه این برنامه های جانبی هم از طریق منوی Start و هم از طریق برنامه اصلی Acronis امکان پذیر است. به ترتیب به توضیح امکانات و ویژگی های هر یک از این برنامه ها می پردازیم، البته لازم به ذکر است که برنامه Acronis Recovery Expert که کارش بازیابی پارتیشن های حذف شده است، در فصل قبلی آموزش داده شد و در این فصل از بررسی مجدد آن صرف نظر می کنیم.

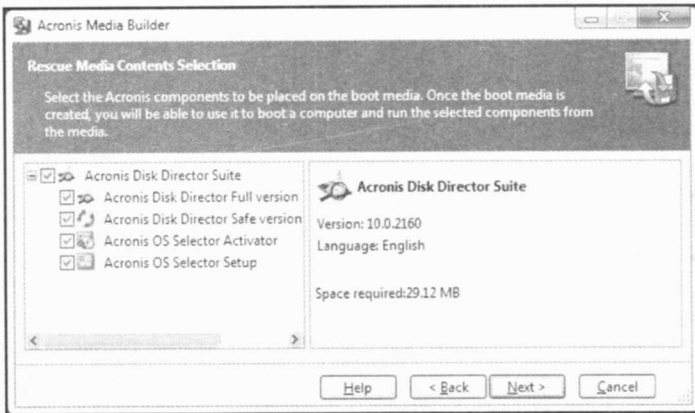
---

#### Bootable Rescue Media Builder

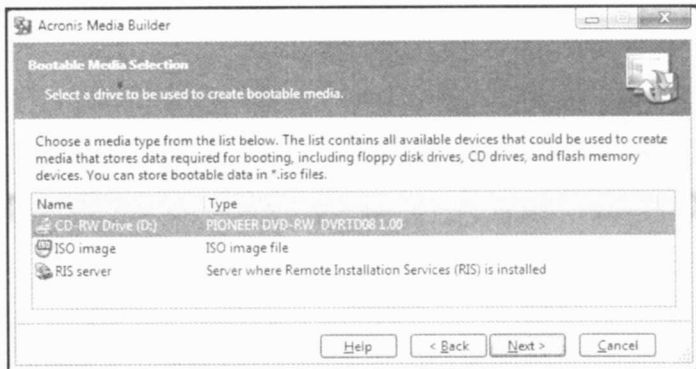
---

برخی اوقات پیش می آید که سیستم بوت نمی شود و شما نمی توانید وارد ویندوز شوید. این مشکل حادی در کامپیوتر است و دلایل متعددی دارد، مشکلاتی چون بد سکتور یا برنامه های مخرب مانند کرم ها و ویروس ها و... که به قسمت های مهم و حساس ویندوز حمله برده و فایل های آنجا را تخریب می کنند. برای جلوگیری از این مشکلات نرم افزار Acronis چاره ای اندیشیده است. نرم افزار Bootable Rescue Media Builder که در زیر شاخه برنامه های Acronis در منوی Start وجود دارد را اجرا کنید. این نرم افزار یک دیسک Bootable برای شما ایجاد می کند که به وسیله آن در مواقع خراب شدن سیستم عامل، باز هم می توانید وارد نرم افزار Acronis شوید و اشکالات احتمالی هارد دیسک را بر طرف کنید.

برنامه **Bootable Rescue Media Builder** را اجرا کنید و بر روی **Next** کلیک نمایید. حال روی جعبه کنار گزینه **Acronis Disk Director Suite** در کادر سمت چپ کلیک کنید تا تمام گزینه‌های زیر آن به حالت انتخاب درآیند، (تصویر ۶۸) حجم کل برنامه‌ها ۲۹/۱۲ مگابایت است. دکمه **Next** را کلیک کنید. در پنجره بعدی می‌توانید برنامه را همان لحظه روی یک **Flash memory** یا **CD** خام رایت کنید یا آن را با فرمت **ایمیج** (فایل آماده برای **Write**) ذخیره کنید و بعداً آن را روی **CD** قرار دهید. (تصویر ۶۹)

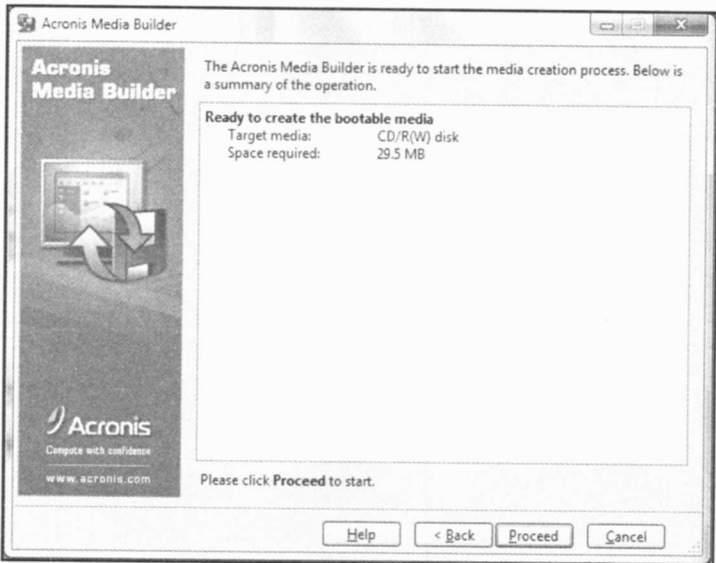


تصویر ۶۸



تصویر ۶۹

اگر گزینه CD-RW Drive را انتخاب کنید، پنجره‌ای مانند تصویر ۷۰ مشاهده می‌کنید، یک سی‌دی خام درون درایو قرار دهید و روی دکمه‌ی Proceed کلیک کنید. برنامه‌ها روی CD قرار می‌گیرند. (این دیسک به دیسک نجات موسوم است)

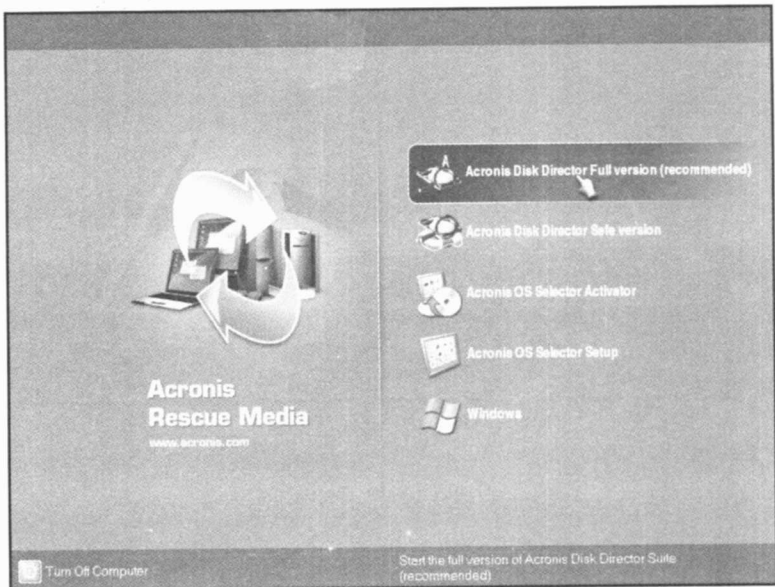


تصویر ۷۰

اما اگر مورد دوم (flash memory) را انتخاب کنید، فایل‌های برنامه روی Flash memory ذخیره می‌شوند. اگر مورد سوم (ISO image) را انتخاب کنید، بایستی مسیری را برای ذخیره فایل ایمیج تعیین کنید تا در آنجا ذخیره شود. مورد چهارم (RIS server) برای ذخیره‌سازی روی سرور شبکه است که فعلاً به آن نمی‌پردازیم. ما در اینجا نحوه‌ی بوت کردن توسط CD را آموزش می‌دهیم، موارد دیگر نیز کم بیش مشابه همین حالت هستند.

ابتدا باید کامپیوتر خود را ری استارت کنید و وارد بایوس سیستم خود شوید. (به وسیله کلید DEL یا F2 می توانید وارد بایوس شوید.) در بایوس دنبال گزینه‌های مانند **Advanced Bios features** و **First Boot** بگردید (بسته به سیستم‌های مختلف، متفاوت است) و آن را روی **CD-R** قرار دهید. با این کار سیستم شما با **CD بوت** می شود. (البته در صورت وجود **CD** داخل آن)

تصویری شبیه به تصویر ۷۱ نمایش داده می شود.



تصویر ۷۱

با انتخاب گزینه‌ی اول، همان برنامه اصلی **Acronis** مستقل از ویندوز اجرا می شود و در آن می توانید به پارتیشن بندی سیستم خود پردازید. گزینه‌ی دوم همان گزینه‌ی اول است ولی در حالت **Safe** یا امن. در این حالت برخی از ویژگی‌ها را غیر فعال کرده اند، مانند دسترسی به شبکه یا پورت‌های

انتقال داده. در این حالت امنیت کار شما بالاتر می‌رود و از ویروسی شدن و حملات ویروس‌ها روی شبکه در امان خواهید بود. گزینه‌های سوم و چهارم هم در قسمت بعدی کتاب به تفصیل مورد بررسی قرار خواهند گرفت، اما اگر گزینه‌ی پنجم را انتخاب کنید وارد ویندوز می‌شوید و از صفحه بوت دیسک Acronis خارج می‌شوید. (البته در صورتی که ویندوز شما معیوب نباشد)

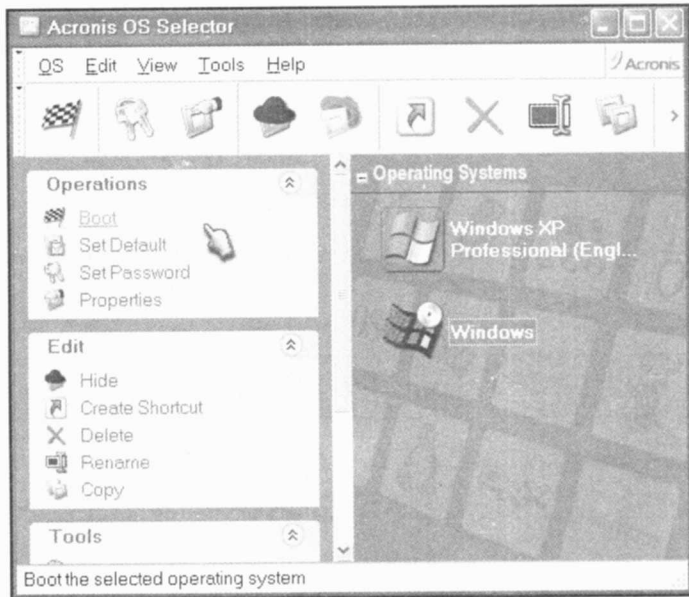
---

## Acronis OS Selector

---

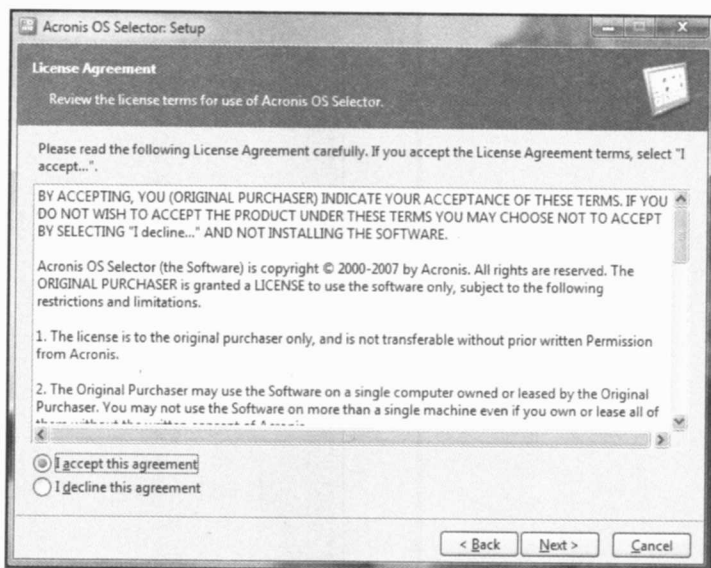
برنامه‌ی OS Selector برای مدیریت بوت سیستم‌های چند ویندوزی (چند سیستم‌عاملی) به کار می‌رود. به وسیله‌ی این برنامه می‌توانید تعیین کنید که کدام سیستم‌عامل پیش‌فرض باشد. برخی اوقات پیش می‌آید که بر روی ویندوز جدیدتر ویندوز با نسخه پایین‌تر نصب می‌کنند، در این هنگام صفحه‌ی بوت دیگر ظاهر نمی‌شود و سیستم فقط با ویندوز نسخه پایین بوت می‌شود و کاربر نمی‌تواند وارد ویندوز قبلی شود. برای اصلاح این مشکل برنامه‌های متعددی وجود دارد ولی شما می‌توانید از برنامه‌ی جانبی OS Selector استفاده کنید. این برنامه انتخاب‌های زیادی پیش روی شما قرار می‌دهد و می‌توانید به دلخواه خود صفحه بوت را مدیریت کنید. در تصویر ۷۲ نمای کلی برنامه OS Selector را مشاهده می‌کنید. برای استفاده از این برنامه ابتدا باید آن را نصب کنید. از منوی Start برنامه Install Acronis OS Selector را اجرا کنید.



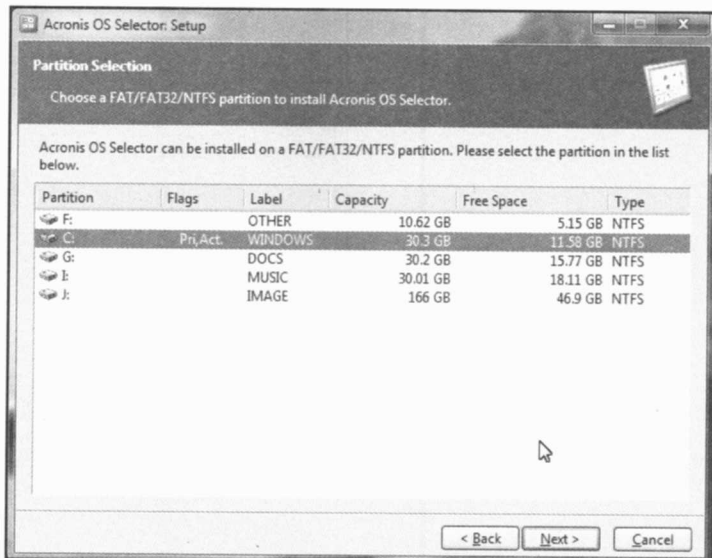


تصویر ۷۲

در پنجره‌ی بعدی (تصویر ۷۳) گزینه‌ی `I accept this agreement` را انتخاب کنید. سپس در پنجره بعدی با دو گزینه مواجه می‌شوید، `Typical` و `Custom`. اگر گزینه‌ی `Typical` را انتخاب کنید برنامه به صورت پیش فرض در مسیر درایو ویندوز نصب می‌شود ولی اگر می‌خواهید برنامه را در پارتیشن دیگری نصب کنید گزینه `Custom` را انتخاب کنید. در پنجره‌ی بعدی باید پارتیشن مورد نظر را برای نصب تعیین کنید. (تصویر ۷۴)

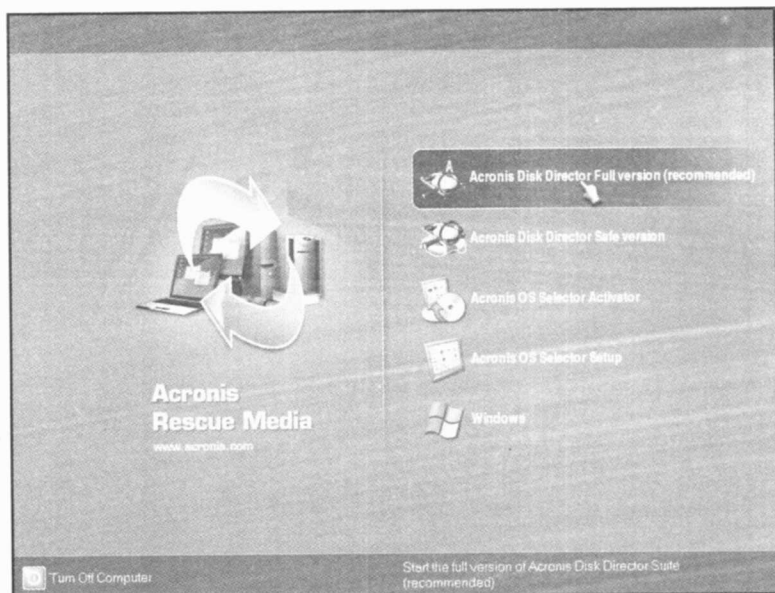


تصویر ۷۳



تصویر ۷۴

در انتها پیامی مبنی بر ری‌استارت سیستم نمایش داده می‌شود، پس از تأیید آن سیستم ری‌استارت می‌شود و برنامه‌ی OS Selector قبل از ورود به ویندوز به نمایش در می‌آید. (تصویر ۷۵)



تصویر ۷۵

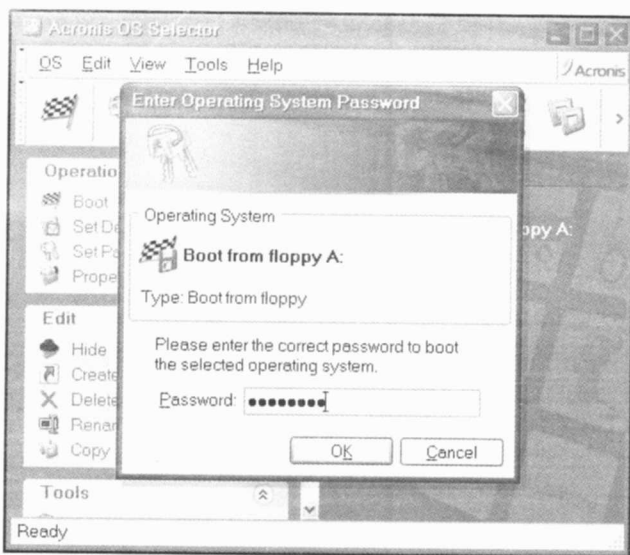
در سمت چپ صفحه اصلی نرم‌افزار و در قسمت **Common Tasks** گزینه‌های زیادی وجود دارند، که کاربرد هر یک از آنها را توضیح می‌دهیم. (به تصویر ۷۲ مراجعه کنید)

**Boot:** در سمت راست نرم‌افزار گزینه‌هایی که قابلیت بوت شدن دارند، نمایش داده می‌شوند. با انتخاب هر یک از آنها و کلیک بر روی **Boot**، کامپیوتر با آن گزینه بوت می‌شود.

**Set Default:** با انتخاب هر یک از گزینه‌های سمت راست و کلیک بر روی **Set Default** آن گزینه به عنوان پارامتر پیش‌فرض برای بوت در

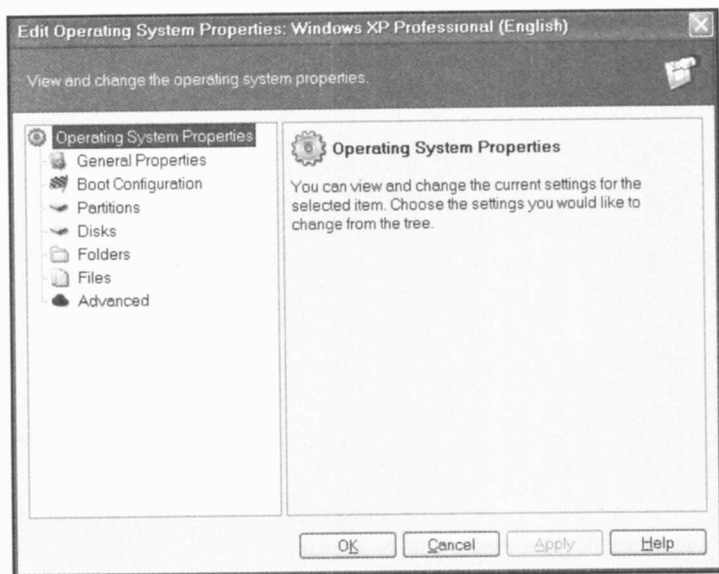
نظر گرفته می شود، یعنی اگر سیستم اتوماتیک بوت شود، آن گزینه که پیش فرض باشد، اجرا می شود.

**Set Password:** اگر بخواهیم برای گزینه های بوت رمز عبور قرار دهیم، از این گزینه استفاده می کنیم. رمز عبور نباید از ۶ کاراکتر کمتر باشد و این رمز می تواند از حروف و ارقام تشکیل شود. هنگامی که می خواهیم وارد آن گزینه شویم بایستی رمز عبور را وارد کنیم. (تصویر ۷۶)



تصویر ۷۶

**Properties:** ویژگی ها و تنظیمات مربوط به سیستم عامل منتخب را نمایش می دهد. پنجره ی Properties خود به شاخه های متعددی تقسیم می شود. در تصویر ۷۷ نمایی کلی را از آن مشاهده می کنید.



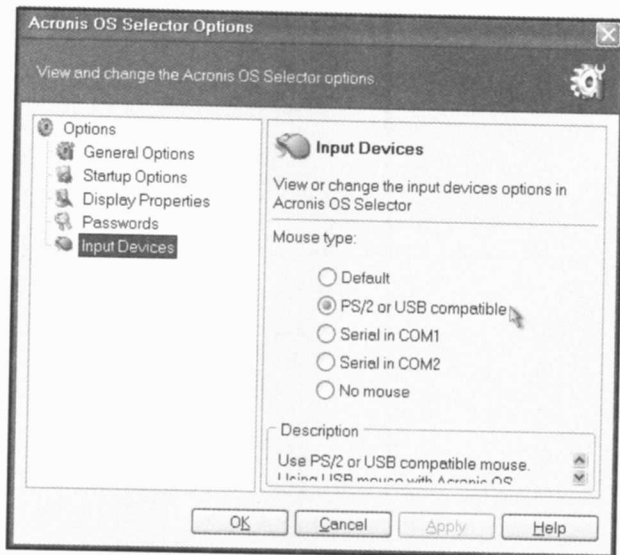
تصویر ۷۷

**Hide**: این گزینه پارامتر انتخاب شده را پنهان می‌کند. دقت کنید که در صورت پنهان کردن یک پارامتر دوباره نشان دادن آن کمی مشکل خواهد بود، بنابراین توصیه می‌شود از این گزینه استفاده نکنید.

**Acronis Disk Director**: همان برنامه‌ی اصلی Acronis است که در ابتدای کتاب و در فصول قبل آموزش داده شد. با انتخاب این گزینه، برنامه Acronis اجرا می‌شود و می‌توانید در محیطی مستقل از ویندوز به پارتیشن‌بندی سیستم خود بپردازید؛ پارتیشن‌بندی در این محیط سریع‌تر از پارتیشن‌بندی در محیط ویندوز است.

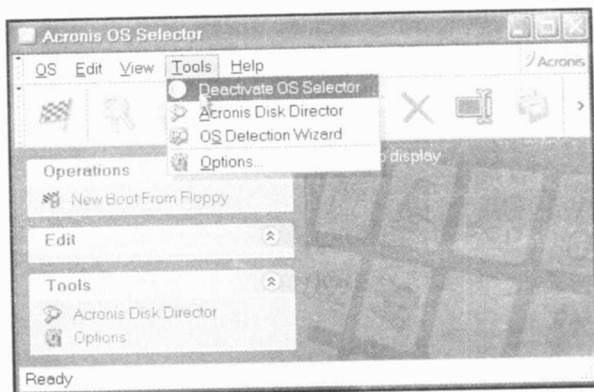
**Options**: این پنجره نیز مانند پنجره **Properties** از شاخه‌های متعددی تشکیل شده است. به وسیله آن می‌توانید **Resolution**، رمز عبور امنیتی، سخت‌افزارهای ورودی و دیگر پارامترها را تعیین کنید؛ به عنوان مثال اگر از

ماوس USB استفاده می‌کنید با تعیین نوع پورت ورودی USB، ماوس شما عملکرد بهتری خواهد داشت. در تصویر ۷۸ می‌توانید این موضوع را ببینید.



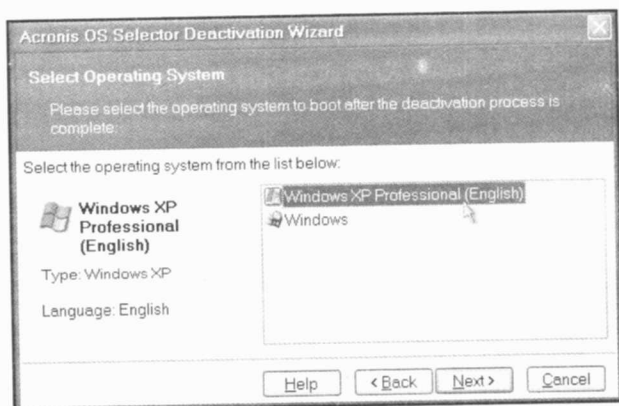
تصویر ۷۸

اگر می‌خواهید در مراحل بعدی روشن کردن کامپیوتر دوباره برنامه‌ی OS Selector اجرا نشود بایستی از نوار منو گزینه‌ی Tools و سپس Deactivate OS Selector را انتخاب کنید. (تصویر ۷۹)



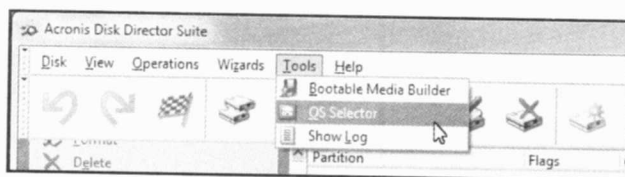
تصویر ۷۹

پنجره غیرفعال کردن این برنامه ظاهر می شود، بر روی **Next** کلیک کنید و گزینه‌ای را که می خواهید بعد از غیرفعال شدن برنامه و ری استارت شدن سیستم بوت شود انتخاب نمایید و به مرحله بعد بروید و بر روی **Proceed** کلیک کنید. (تصویر ۸۰)



تصویر ۸۰

جهت فعال کردن مجدد برنامه OS Selector در داخل ویندوز ابتدا برنامه اصلی Acronis را اجرا کنید و از نوار منوی Tools گزینه OS Selector را انتخاب نمایید، (تصویر ۸۱) برنامه OS Selector اجرا می‌شود. مانند مراحل قبل برای فعال کردن به منوی Tools رفته و گزینهی Activate OS Selector را انتخاب کنید.



تصویر ۸۱

در انتها برای خروج از برنامه OS Selector از نوار منوی OS گزینه Exit را برگزینید.

---

## سخن آخر

---

نرم‌افزار Acronis Disk Director Suite نرم‌افزاری بسیار گسترده می‌باشد و با وجود گستردگی و پیشرفته بودن، به گونه‌ای طراحی شده است که افراد مبتدی نیز می‌توانند به راحتی با آن به پارتیشن‌بندی سیستم خود بپردازند. به دلیل پیوستگی مطالب و اشاره به نکات متعدد در حین آموزش توصیه می‌شود مباحث کتاب را به ترتیب مطالعه کنید. برای یادگیری بهتر نرم‌افزار و اطلاع از ویژگی‌های کامل آن از Help نرم‌افزار نیز استفاده کنید. همچنین می‌توانید از سایت زیر برای اطلاع از دیگر ویژگی‌ها و نسخه‌های جدید نرم‌افزار Acronis استفاده کنید.

<http://www.acronis.com/>



اگر در زمان کار با نرم افزار با مشکلی مواجه شدید می توانید سؤال خود را به آدرس ایمیل مؤلف ارسال کنید یا در انجمن سایت کلید عضو شوید تا پاسخ خود را در اسرع وقت دریافت کنید.

[apco\\_pourahmad@yahoo.com](mailto:apco_pourahmad@yahoo.com)

انجمن گفتگوی کلید : [www.kelid.ir/forum](http://www.kelid.ir/forum)

## فصل پنجم

### ضمیمه

#### ضمیمه ۱: کلیدهای میانبر برنامه

در هر نرم‌افزاری کاربر می‌تواند با زدن چندین کلید از صفحه کلید، یک دستور را اجرا کند. به این کلیدها که معمولاً ترکیبی از دو یا سه کلید هستند، کلیدهای میانبر گفته می‌شود. مزیت کلیدهای میانبر، استفاده‌ی سریع از امکانات نرم‌افزار است و کاربری نرم‌افزار را سریع‌تر و بیشتر می‌کند. نرم‌افزار Acronis و برنامه‌های جانبی آن از این قاعده مستثنی نیستند. برای کلیه‌ی دستورات در این نرم‌افزار کلیدهای میانبر تعیین شده‌اند. در جدول شماره ۶ و ۷ مهمترین آنها را مشاهده می‌کنید. در جدول شماره ۶ کلیدهای میانبر مربوط به برنامه‌ی اصلی Acronis در حالت دستی و در جدول شماره ۷ کلیدهای میانبر مربوط به برنامه OS Selector را قرار داده‌ایم.

در حالت کلی و بدون انتخاب هیچ‌کدام از پارتیشن‌ها			
ردیف	کلید میانبر Shortcut	وظیفه‌ی Task	توضیحات و کاربرد
۱	Alt + B	اجرای برنامه Acronis Media Builder	ایجاد یک دیسک نجات برای مواقع ضروری
۲	Alt + N	اجرای ویزارد Increase Free space	افزایش فضای یک پارتیشن
۳	Alt + O	اجرای برنامه OS Selector	برنامه‌ای کمکی برای مدیریت صفحه بوت
۴	Alt + R	اجرای Properties	نمایش ویژگی‌های یک پارتیشن
۵	Alt + Y	اجرای ویزارد Copy Partition	کپی کردن محتویات یک پارتیشن در فضای خالی Unallocated

در حالتی که یکی از پارتیشن‌ها انتخاب شده باشد			
ردیف	کلید میانبر Shortcut	وظیفه Task	توضیحات و کاربرد
۱	Alt + C	اعمال دستور Copy	کپی اطلاعات یک پارتیشن و قرار دادن آنها در یک فضای Unallocated
۲	Alt + D	اجرای برنامه Defragmentation	یکپارچه‌سازی پارتیشن مربوطه و بالا بردن سرعت دسترسی به پارتیشن
۳	Alt + E	اعمال دستور Delete	حذف کردن یک پارتیشن و از دست رفتن اطلاعات روی آن
۴	Alt + F	اعمال دستور Format	فرمت کردن یک پارتیشن و از دست رفتن اطلاعات روی آن
۵	Alt + G	اعمال دستور Merge	ادغام دو پارتیشن در همدیگر
۶	Alt + K	اجرای برنامه Check	چک کردن و بررسی پارتیشن و رفع اشکالات محتمل
۷	Alt + M	اعمال دستور Move	انتقال اطلاعات از یک پارتیشن به پارتیشن دیگر
۸	Alt + S	اعمال دستور Split	تبدیل یک پوشه به یک پارتیشن
۹	Alt + T	اعمال دستور Change Letter	تغییر نام (حرف) یک پارتیشن

جدول ۶

ردیف	کلید میانبر Shortcut	وظیفه Task	توضیحات و کاربرد
۱	Alt + C	اجرای Help	توضیحاتی در مورد برنامه و نحوه کار با آن
۲	Alt + P	اجرای Properties	نمایش ویژگی‌ها و تنظیمات گزینه بوت‌شونده
۳	Alt + O	منوی OS	باز شدن منوی OS از نوار منو
۴	Alt + E	منوی Edit	باز شدن منوی Edit از نوار منو
۵	Alt + V	منوی View	باز شدن منوی View از نوار منو
۶	Alt + T	منوی Tools	باز شدن منوی Tools از نوار منو

جدول ۷

## ضمیمه ۲: توصیه‌های ایمنی

همان‌طور که می‌دانید پارتیشن‌بندی عملی مهم است و در حوزه‌ی کامپیوتر از اهمیت ویژه‌ای برخوردار است. به همین دلیل ضمیمه‌ای به عنوان توصیه‌های ایمنی را تدارک دیده‌ایم. این توصیه‌ها را در قالب نکات کوتاه بیان می‌کنیم.

- در حین پارتیشن‌بندی نهایت دقت را داشته باشید و در صورتی که متوجه شدید عملی را اشتباه انجام داده‌اید، بر روی دکمه Undo از نوار ابزار کلیک کنید.
- اگر اطلاعات مهمی روی هارددیسک شما وجود دارد، ابتدا از آن نسخه پشتیبان تهیه کنید و آنها را روی دیسک یا در صورت امکان هارددیسک خارجی (External) قرار دهید.
- تا زمانی که مجبور نشوید از تغییر دادن پارتیشن ویندوز (معمولاً C) خودداری کنید.
- از حذف پارتیشن‌ها یا فرمت کردن آنها خودداری کنید، در صورت اعمال این دستورات قبلاً از اطلاعات آنها یک کپی بردارید.
- عملیات کپی از یک پارتیشن بایستی قبل از فرمت کردن یا حذف آن انجام شود.
- از دستور تخریب اطلاعات روی هارددیسک کمتر استفاده کنید، در غیر این صورت بازیابی اطلاعات حذف و تخریب شده غیر ممکن خواهد بود.
- در زمان نوسانات برقی از پارتیشن‌بندی خودداری کنید.
- از Hide کردن پارتیشن‌ها خودداری کنید، در غیر این صورت Unhide کردن عمل مشکلی خواهد بود.

- توجه کنید که اگر قصد دارید از Recovery استفاده کنید، حتماً یک آنتی‌ویروس قوی و آپدیت شده را بر روی سیستم خود نصب کرده باشید. احتمال دارد که قبلاً ویروسی روی هارددیسک شما بوده باشد و با اجرای برنامه Recovery این ویروس نیز بازمی‌آید. اگر آنتی‌ویروس شما فعال باشد مانع از نفوذ مجدد ویروس به هارددیسک می‌شود.

### ضمیمه ۳: لغات مستعمل و توضیحات

در متن کتاب لغاتی وجود دارد که شاید برخی از خوانندگان و کاربران نیاز به توضیحاتی در مورد آنها داشته باشند. در این ضمیمه توضیحات کاملی در رابطه با لغات و اصطلاحات را مشاهده می‌کنید. این لغات و اصطلاحات به ترتیب الفبایی آمده‌اند.

**Active:** در میان پارتیشن‌هایی که حاوی سیستم عامل هستند، پارتیشن‌ی که به صورت پیش فرض بوت می‌شود را پارتیشن **Active** می‌گویند. پارتیشن **Active** نیز خود از نوع **Primary** است.

**Automatic Mode:** نرم افزار Acronis دارای دو حالت است. حالت خودکار حالتی است که بیشتر اعمال و دستورات را خود نرم افزار انجام می‌دهد و کار کاربر را راحت تر می‌کند، اما در این حالت برای پارتیشن‌بندی سیستم کمی محدود خواهید بود.

**Bootable Disk:** به دیسکی که مستقل از سیستم عامل بتواند اجرا شود و کامپیوتر را راه‌اندازی کند، دیسک **Bootable** می‌گویند. مثلاً دیسک نصب ویندوز یک دیسک **Bootable** است.

**Custom:** با این گزینه بیشتر در مواقع نصب نرم افزارها مواجه می‌شوید. این گزینه نصبی سفارشی برای شما فراهم می‌کند و می‌توانید به اختیار خود مسیر نصب نرم افزار و برنامه‌های جانبی را تغییر دهید.

**Defragmentation:** به عملی که طی آن تکه اطلاعات مشابه و مرتبط به هم پیوند داده می‌شوند، یکپارچه‌سازی یا Defragmentation گفته می‌شود. عمل یکپارچه‌سازی باعث بالا رفتن دسترسی به اطلاعات می‌شود به همین دلیل از اهمیت زیادی برخوردار است.

**Dynamic:** پارتیشنی که قابل تغییر باشد و بتوان از آن چند پارتیشن دیگر ایجاد کرد.

**FAT:** مخفف File Allocation Table به معنای جدول تخصیص مکان فایل می‌باشد. تعداد FAT ها زیاد است و در هر کدام از تکنولوژی خاصی استفاده شده است. بهترین نوع آن برای ویندوز NTFS است که از سرعت نسبتاً بالاتری برخوردار است.

**Label یا برچسب:** هر یک از پارتیشن‌ها می‌توانند نام خاصی داشته باشند. این نام اختیاری است و توسط کاربر تعیین می‌شود. به عنوان مثال پارتیشنی که حاوی عکس باشد را با برچسب Picture مشخص می‌کنیم. استفاده از برچسب‌ها باعث سریع‌تر تشخیص دادن اطلاعات روی پارتیشن‌ها می‌شود.

**Logical:** پارتیشن‌هایی که قابلیت بوت ندارند و تنها برای نگهداری اطلاعات استفاده می‌شوند. مجموعه پارتیشن‌های Logical را اصطلاحاً Extended می‌گویند.

**Manual Mode:** حالت دستی نرم‌افزار Acronis است که در آن کاربر گزینه‌های بیشتری برای پارتیشن‌بندی در اختیار دارد و استفاده از این حالت بهتر است.

**Primary:** اولین پارتیشنی که حاوی ویندوز یا سیستم عامل باشد.

**Resolution:** به معنی تفکیک‌پذیری و وضوح می‌باشد. هر چه این مقدار

بیشتر باشد، تعداد پیکسل‌ها بیشتر می‌شود و وضوح تصویر بالاتر می‌رود.

**Track:** یا شیار، به نواحی دایره‌ای شکل ذخیره‌سازی اطلاعات در

هارددیسک‌ها اطلاق می‌شود.

**Typical:** معمولاً با این گزینه در نصب نرم‌افزارها مواجه می‌شوید.

برای اینکه بخواهیم نرم‌افزاری با کمترین و ضروری‌ترین امکانات، نصب کنیم از این گزینه استفاده می‌کنیم.

**Undo:** اگر متوجه شدید که عملی را اشتباه انجام داده‌اید یا می‌خواهید

یک مرحله به عقب برگردید، روی گزینه‌ی Undo که در نوار ابزار قرار دارد

کلیک کنید. با این کار عملی را که انجام داده بودید خنثی می‌شود، البته اگر بر روی Commit کلیک نکرده باشید.

**بخش Common Tasks:** در سمت چپ نرم‌افزار Acronis بخشی

وجود دارد که رنگ زمینه آن آبی است و اکثر دستورات پارتیشن‌بندی را از این بخش اجرا می‌کنیم.

**بد افزارها:** به نرم افزارهایی که عمل تخریب اطلاعات و تخریب

هارددیسک را انجام می‌دهند، بدافزار گفته می‌شود. بد افزارها مانند

ویروس‌ها به کامپیوتر زیان می‌رسانند با این تفاوت که بدافزارها اکثراً روی سخت‌افزارها مانند هارددیسک تأثیر می‌گذارند.

**بد سکتور:** سکتور به معنی قطاع می‌باشد. هارددیسک‌ها به مرور زمان و

در اثر ضرباتی که به آنها وارد می‌شود، قسمت‌هایی پیدا می‌کنند که خواندن

اطلاعات ذخیره شده روی آنها با مشکل مواجه می‌شود. به وسیله‌ی نرم‌افزار

عیب‌یاب Acronis سکتورهای خراب شناسایی می‌شوند و اطلاعات روی

آن قسمت‌ها ذخیره نخواهد شد.

**بوت یا Boot:** عملیاتی که طی آن مجموعه دستوراتی اجرا می‌شوند. اصطلاحاً بالا آمدن سیستم را بوت می‌گویند. همچنین هنگامی که برنامه‌ای در حال پردازش دستورات باشد، بوت یا بوت شدن می‌گویند.

**پارتیشن سیستم عامل:** به پارتیشنی که سیستم عامل (ویندوز) در داخل آن نصب شده است، اطلاق می‌شود. معمولاً پارتیشن C می‌باشد.

**پیش فرض یا Default:** این عبارت برای بسیاری از چیزها به کار می‌رود و نشان دهنده‌ی چیزی است که ما آن را از میان چند پارامتر مختلف برگزیده‌ایم و معمولاً چیزهایی پیش فرض انتخاب می‌شوند که استاندارد بوده و مورد قبول عام باشند.

### تفاوت Fat و NTFS: NTFS مخفف New Technology File System

می‌باشد که برای اولین بار برای ویندوز NT ارائه شد. Fat 32 مخفف File Allocation Table است که ۳۲ بیتی است یعنی اطلاعات و داده‌ها در دسته‌های ۳۲ بیتی روی هارددیسک ذخیره می‌شوند. سرعت این نوع نسبت به NTFS پایین‌تر است. امکانات رمزنگاری و فشرده‌سازی در NTFS بهتر پشتیبانی می‌شود و امکان از دست رفتن اطلاعات یا گم شدن آنها بسیار کمتر خواهد بود. در سیستم Fat32 حداکثر هارددیسک دو ترابایت پشتیبانی می‌شود.

**دستور Commit:** دستوری است که عملیات انجام شده را نهایی می‌کند و در نرم‌افزار Acronis به وسیله‌ی این دستور تمامی تغییرات انجام شده در برنامه بر روی هارددیسک اعمال می‌شود.

**دسک‌تاپ:** به پنجره‌ی اصلی ویندوز که به آن میز کار نیز اطلاق می‌شود، دسک‌تاپ (Desktop) گفته می‌شود. معمولاً برنامه‌هایی که نصب می‌کنید یک میانبر از آنها بر روی دسک‌تاپ قرار می‌گیرد.



اگر این کتاب برایتان مفید بوده، کتاب کلید کامپیوتر مجازی حتماً به دردتان خواهد خورد. کامپیوتر مجازی نرم‌افزاری است که روی کامپیوتر شما نصب می‌شود و یک کامپیوتر جدید دیگر روی آن ایجاد می‌کند. شما بخشی از هارددیسک و حافظه‌ی کامپیوتر کنونی را به کامپیوتر جدید اختصاص می‌دهید. سپس آن را راه‌اندازی می‌کنید. این کامپیوتر جدید دقیقاً شبیه یک کامپیوتر معمولی است. باید روی آن ویندوز نصب کنید. هارددیسک را پارتیشن‌بندی کنید و نرم‌افزارهایتان را روی آن نصب کنید.

به این شکل می‌توانید هارددیسک کامپیوتر مجازی خود را هر چند بار که بخواهید پارتیشن‌بندی کنید و پس از مسلط شدن به روش کار، این کار را روی کامپیوتر اصلی انجام دهید. البته کامپیوتر مجازی کاربردهای بسیار بیشتری دارد که با مطالعه این کتاب با آنها آشنا می‌شوید. نرم‌افزار Virtual Box در CD همراه کتاب موجود است و احتیاجی نیست آن را جداگانه خریداری کنید. برای سفارش این کتاب می‌توانید با تلفن ۰۲۱ - ۶۶۴۰۶۰۶۱ تماس بگیرید یا به سایت [www.kelidshop.com](http://www.kelidshop.com) مراجعه کنید.



# کلید

## تایید شده توسط:

سازمان آموزش فنی و حرفه‌ای کشور

سازمان مدیریت و برنامه‌ریزی کشور

## توصیه شده در:

# کتابنامه رشد

سازمان آموزش و پرورش



## سخنی با خوانندگان

روزی که تألیف و نگارش مجموعه کتاب‌های کلید را آغاز کردیم، انتظار موفقیت مجموعه را داشتیم؛ زیرا برای خود اهداف بزرگی ترسیم کرده بودیم. ولی مجموعه کلید و موفقیتش از اهداف ما هم بزرگتر بود. اگر احیاناً یکی از اولین کتاب‌های کلید را در دست داشته باشید، می‌بینید که هدف اولیه ما تولید ۴۰ جلد کتاب در زمینه آموزش کامپیوتر بود. می‌خواستیم وقتی به این هدف رسیدیم، تصمیم بگیریم که آیا کارمان را ادامه دهیم یا خیر. اما روزی که این هدف محقق شد، مجموعه با چنان سرعتی در حرکت بود و تقاضای شما دوستان برای کتاب‌های جدید چنان هیجانی در ما ایجاد کرده بود که حتی لحظه‌ای درنگ نکردیم و تولید کتاب‌های جدید را ادامه دادیم. تاکنون موفقیت ما بسیار بیش از آنی بوده که در اهداف اولیه برای خود ترسیم کرده بودیم. ولی واقعیت این است که هیچ راهی به آسانی طی نمی‌شود. مجموعه کلید نیز سختی و فراز و نشیب‌های بسیار را طی کرده تا به اینجا رسیده است. همانطور که در ابتدای راه، ما با اتکا به نظرسنجی از کتابخوان‌ها کارمان را شروع کردیم، در ادامه نیز قصد داریم به همین شیوه ادامه دهیم و این امر بدون کمک شما دوستان میسر نمی‌شود. در این راستا دو خواهش از شما داریم. چکیده این دو خواهش این است: خوبی‌های ما را به دیگران بگویید و بدی‌هایمان را به خودمان.

۱. لطفاً نظر خود را برای ادامه کار برایمان بنویسید. بگویید تا اینجا کار کتاب‌های کلید چه ضعف‌ها و نارسایی‌هایی داشته‌اند. آیا مشکلی در متن، روش آموزشی، حجم کتاب‌ها، قیمت و... می‌بینید؟ هر ضعفی را مشاهده می‌کنید و هر پیشنهادی برای بهبود کتاب‌های کلید دارید برایمان بنویسید. یک برگه پست جواب قبول در انتهای کتاب برایتان در نظر گرفته شده. لطفاً آن را جدا کنید و پس از تکمیل برایمان ارسال کنید. اگر برگه به اندازه کافی جا ندارد، می‌توانید برگه‌های دیگری به آن ضمیمه کنید. نیازی به چسباندن تمبر نیست. فقط کافی است برگه را به صندوق پست بیندازید.
  ۲. همانطور که می‌بینید قیمت کتاب‌های کلید نسبت به کتاب‌های موجود در بازار مناسب و معقول است. ما سعی می‌کنیم در تولید کتاب حداقل سود را برای انتشارات در نظر بگیریم تا بتوانیم کتاب‌ها را ارزان به دست شما برسانیم. ولی این کار باعث شده که سود کم کتاب‌ها، عملاً توانایی تبلیغات را از ما سلب کند. از آنجا که از ابتدای کار بهترین مبلغین کتاب‌های کلید خوانندگان آنها بوده‌اند، اکنون هم از شما می‌خواهیم که پس از مطالعه کتاب، اگر آن را مفید یافتید، به دوستان و آشنایان توصیه کنید کتاب‌های کلید را تهیه و مطالعه کنند. اگر واقعاً کتاب کلید را مفید می‌دانید این توصیه هم به نفع دوست شماست و هم به ما در ادامه راهمان کمک می‌کند.
- از شما به دلیل همکاری و همفکریتان تشکر می‌کنیم و سعی داریم با تهیه کتاب‌هایی هر چه بهتر، لطفتان را جبران کنیم.

موفق و پیروز باشید.

# کلید

منتشر شده است

